

# DE MIGRATIESTAD VAN TOEN, NU EN STRAKS

GESPREKKEN OVER BELEID  
EN POLITIEKE KEUZES,  
VAN ARBEIDSMARKT TOT  
WONEN



7 wetenschappers | 7 praktijkdeskundigen | 4 conclusies





# Inhoud

<b><i>Inleiding</i></b>	<b>4</b>
<b>#1 Arbeidsmarkt en migratie</b>	<b>10</b>
<i>'De voor- en nadelen van arbeidsmigratie zijn ongelijk verdeeld'</i>	
Olaf van Vliet (hoogleraar economie, Universiteit Leiden) en Imke van Gardingen (beleidsadviseur FNV)	
<b>#2 Huisvesting, woningbouw en leefbaarheid</b>	<b>16</b>
<i>'Geef woningcorporaties de instrumenten om kwetsbare wijken vooruit te helpen'</i>	
Reinout Kleinhans (hoofddocent Stedelijke vernieuwing, TU Delft) en Hedy van den Berk (bestuursvoorzitter woningcorporatie Havensteder)	
<b>#3 Asiel en spreiding (swet)</b>	<b>22</b>
<i>'Laat asielzoekers meteen integreren'</i>	
Elina Jonitz (promovenda Bestuurskunde en Sociologie, Erasmus Universiteit Rotterdam) en Anne Backer (adviseur bij het COA, Centraal Orgaan opvang asielzoekers)	
<b>#4 Discriminatie en uitsluiting</b>	<b>28</b>
<i>'Polarisatie is goed. Veel beter dan ongemakkelijk zwijgen'</i>	
Nadia Bouras (docent geschiedenis van Marokko en Marokkaanse migratie, Universiteit Leiden) en Tikho Ong (projectleider anti-discriminatievoorziening RADAR)	
<b>#5 Politieke participatie en representatie</b>	<b>34</b>
<i>'Juist in superdiverse steden heeft een verbindende boodschap veel potentie'</i>	
Warda Belabas (docent Governance of Migration and Diversity, Erasmus Universiteit Rotterdam) en Mustapha Eaisaoui (activist en opiniemaker)	
<b>#6 Criminaliteit, veiligheid en migratie</b>	<b>40</b>
<i>'Een veilige stad begint bij goed onderwijs. En stevige politie'</i>	
Henri Lenferink (PvdA-politicus en bestuurder; voorzitter provinciale regietafel Migratie) en Maartje van der Woude (hoogleraar Rechtsociologie, Universiteit Leiden)	
<b>#7 Intersectionaliteit</b>	<b>46</b>
<i>'Gedeelde menselijkheid komt terug als je elkaar weer tegenkomt in de buurt'</i>	
Caroline Newton (hoofddocent Stedenbouw, TU Delft) en Wouter Veldhuis (Rijksadviseur voor de Fysieke Leefomgeving)	
<b>Samenvatting en conclusies</b>	<b>54</b>
<b>Verder lezen, luisteren en kijken</b>	<b>64</b>
<b>Colofon</b>	<b>67</b>

# Inleiding

De thema's migratie, integratie en diversiteit hebben niet te klagen over aandacht. Of het nu gaat over asiel, vluchtelingen, Black Lives Matter, bed-bad-brood, arbeidsmigratie of 'na-reizigers', iedere week heeft zo z'n migratie-actualiteit. Gelukkig bestaat er naast die maatschappelijke actualiteit en de vragen die die actualiteit oproept, ook veel gedegen migratie-onderzoek. Dat leidt tot kennis die niet altijd zijn weg vindt naar de meest verhitte debatten. Dat zorgt er bijvoorbeeld voor dat beleid soms gebaseerd is op 'migratiemythen' (De Haas, 2023).

## Niets nieuws onder de zon

Ook trekken politici de actualiteiten vaak in een crisissfeer, terwijl er, vanuit historisch perspectief gezien, niets nieuws onder de zon is. Dat onderstreept het belang om die maatschappelijke actualiteit te verbinden met weten-





schappelijke kennis. Deze bundel levert daaraan een bijdrage, door die werelden te overbruggen en het gesprek aan te gaan, over grenzen, disciplines en werelden heen.

Dat is nodig, zeker in de Nederlandse samenleving met veel migratie-gerelateerde diversiteit (WRR, 2020; Kleinmans et al., 2022). Vooral in Nederlandse steden manifesteert zich dat op uiteenlopende wijzen. Bestuurders, beleidsmakers en practitioners worstelen met complexe vraagstukken omtrent leefbaarheid, veiligheid, onderwijs, huisvesting, arbeidsmarkt en voorzieningen. We moeten voorbij ‘de migratiesamenleving’ oog hebben voor de migratiestad van toen, nu en de toekomst.

### **De opzet: tweegesprekken...**

Het bovenstaande roept vragen op. Hoe gaat migratie onze steden veranderen? Wat worden de belangrijkste thema's? Wat betekent dit voor onze democratie en de governance? Voor welke aspecten zijn fundamentele

## ‘Deze bundel is voor iedereen die de uitdagingen van de migratiestad moet aangaan in beleid en uitvoering’

---

(politieke) keuzes noodzakelijk? En wat valt er nog bij te sturen? In deze bundel gaan we in op dat soort vragen door middel van tweegesprekken.

Binnen het Leiden-Delft-Erasmus onderzoekscentrum Governance of Migration and Diversity (LDE GMD) hebben we de afgelopen jaren ervaren hoe belangrijk het is om migratie en migratie-gerelateerde diversiteit te bezien vanuit verschillende perspectieven en disciplines. Wij ervaren dagelijks hoe belangrijk het is dat een historicus spreekt met een ingenieur, een cultuursocioloog met een econoom, of een jurist met een bestuurskundige. Die praktijk trekken we door in deze bundel en buiten de wetenschappelijke disciplines. Daarom hebben we er bewust voor gekozen om wetenschappers te koppelen aan vertegenwoordigers uit de praktijk, om te zien welke verschillende werelden en nieuwe perspectieven er dan ontstaan. Hoe verschillend of overeenkomstig zijn bepaalde beelden en wat ontstaat er als je met elkaar in gesprek gaat?



Hoewel we als onderzoekscentrum een sterk internationale oriëntatie hebben, is deze bundel gericht op bijdragen aan de Nederlandse situatie en discussie. Deze bundel is bedoeld voor (stedelijke) bestuurders, beleidsmakers, migrantenorganisaties, koepels (FNV, VNG, Aedes), kennisorganisaties (Platform31, Movisie) en andere vertegenwoordigers uit de praktijk die de uitdagingen van de migratiestad moeten aangaan in beleid en uitvoering.

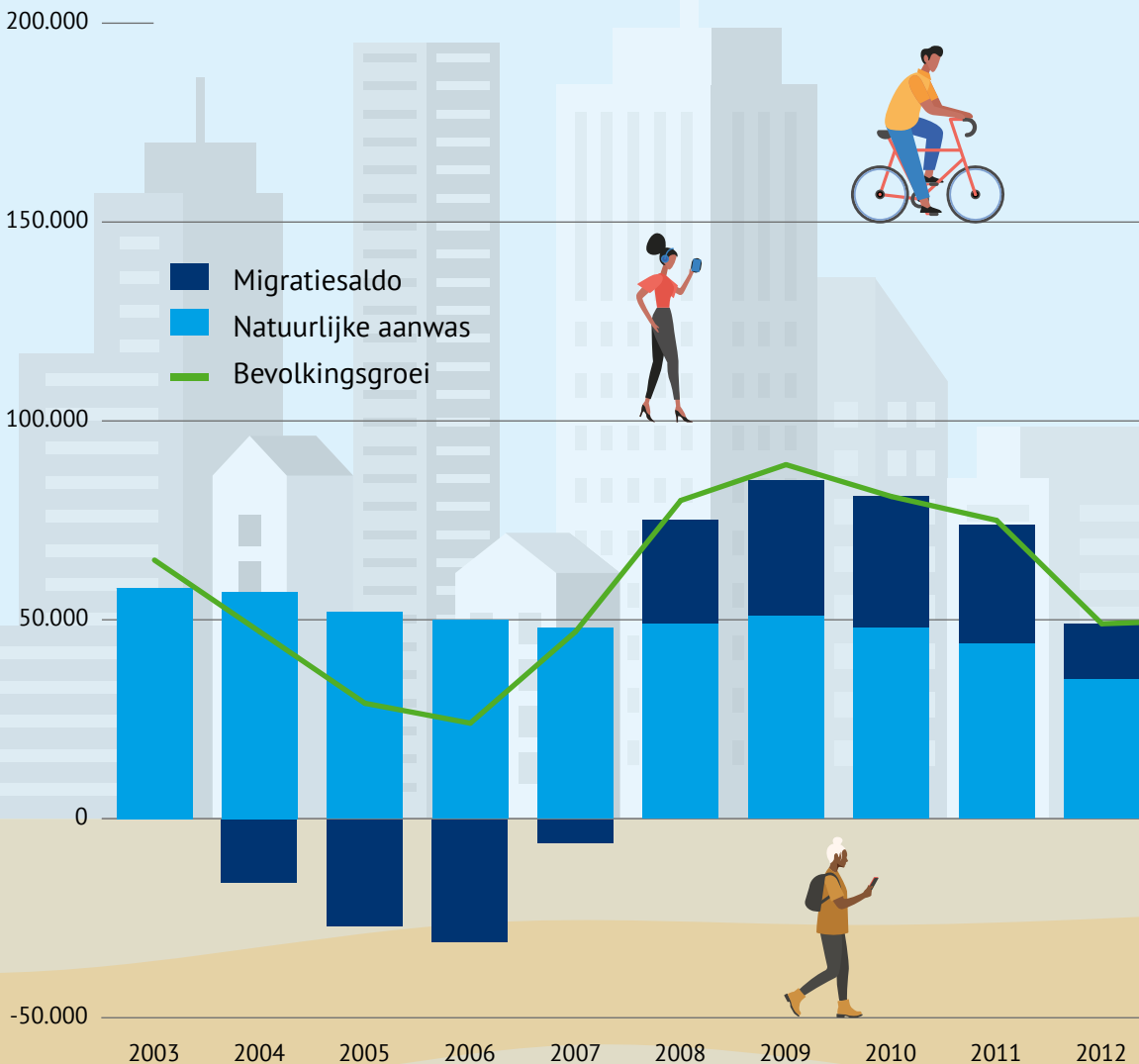
### **...Geen twistgesprekken**

Op basis van zeven thema's reflecteren we op lessen uit het verleden, kijken naar huidige vraagstukken en vragen ons af hoe de migratiestad van de nabije toekomst eruit kan zien en welke belangrijke stappen daarvoor nodig zouden zijn. De tweegesprekken in deze bundel zijn bewust geen twistgesprekken, want die zijn er al genoeg in het sterk gepolariseerde debat over migratie. Het zijn dialogen, gericht op de vraag hoe de toekomst eruit zou kunnen zien en hoe we daar samen kunnen komen.

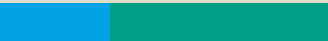
In het samenvattende slothoofdstuk bundelen we de belangrijkste inzichten uit de dialogen. We kiezen er bewust voor om geen beleidsaanbevelingen te doen. Daarvoor zou per vraagstuk en situatie veel meer context, analyse en detail nodig zijn dan deze publicatie kan bieden. We hopen wel een introducerend en uitnodigend perspectief aan te reiken voor genuanceerde gesprekken over migratie en diversiteit. Daarmee kunnen we samen ontdekken wat belangrijk is om maatschappelijke problemen echt op te lossen. Wie willekeurige kranten, nieuwspagina's of sociale media raadpleegt, begrijpt hoe noodzakelijk dat inmiddels is.

# Bevolkingsontwikkeling in Nederland

De bevolkingsgroei in Nederland komt steeds meer voort uit immigratie. Sinds 2020 zelfs (bijna) volledig.







# ‘De voor- en nadelen van *arbeidsmigratie* zijn ongelijk verdeeld’



IMKE VAN GARDINGEN

 FNV



OLAF VAN VLIET

 Universiteit  
Leiden

In Nederland werken een miljoen arbeidsmigranten, vaak onder slechte omstandigheden. Willen we minder arbeidsmigratie? Dan moeten we de economie anders inrichten, zegt econoom Olaf van Vliet. Hoe dan ook moeten we misstanden aanpakken, zegt FNV-jurist Imke van Gardingen. Door Joris Tielens

### **Wat is het belang van arbeidsmigratie voor de economie? Olaf van Vliet:**

‘De arbeidsmarkt is de afgelopen jaren uitzonderlijk krap. Je ziet dat aan de hoge arbeidsparticipatie en de lage werkeloosheid.

Er is veel vraag naar arbeid en er zijn veel arbeidsmigranten in Nederland aan het werk, ongeveer een miljoen. Substantiële delen van de Nederlandse economie, denk aan de tuinbouw, slachterijen, bouw, logistiek en distributie, draaien voor een groot deel op arbeidsmigranten. Maar ook bij ASML en in de ict

werken veel arbeidsmigranten. Arbeidsmigratie is dus van groot belang voor de economie.’

**Olaf van Vliet** is hoogleraar economie aan de Universiteit Leiden, met als specialisatie sociale zekerheid en arbeidsmarktbeleid in internationaal perspectief.

**Imke van Gardingen** is jurist en beleidsadviseur bij vakbond FNV. Ze studeerde rechten aan de Universiteit Leiden en specialiseerde zich in arbeidsrecht. Ze doet promotieonderzoek naar de detachering van derdelanders: arbeidsmigranten van buiten de EU.

**Imke van Gardingen:** ‘Maar die krapte op de arbeidsmarkt is geen natuurverschijnsel. Die is het gevolg van economische keuzes. Nederland kiest ervoor om de logistieke hub van Europa te willen zijn. En als een gemeente in een bestemmingsplan ruimte geeft voor een slachterij, geeft het ook ruimte voor arbeidsmigranten. Economisch belang krijgt daarbij prioriteit, maar de mensen die daar gaan werken, moeten ook gehuisvest worden. Gelukkig dringt dat besef langzaam door. Willen we al die distributiecentra en slachterijen wel?’

## ‘Arbeids- migranten zijn een soort wegwerp- werknemers geworden’

---

**Wat maakt arbeidsmigranten zo aantrekkelijk voor werkgevers? Van Gardingen:** ‘Er is een tekort aan mensen die laagbetaald productiewerk willen doen tegen de geboden arbeidsvoorwaarden. Door de flexibele contracten worden mensen snel vervangen en blijven daardoor in lage loonschalen. Ook belastingvoordelen houden het loon laag. Werkgevers in Nederland mogen 25 procent van het minimum loon inhouden voor huisvesting, wat soms weinig meer is dan een matras. Behalve goedkoop is het ook gemakkelijk voor werkgevers. Er is een enorme arbeidsmigratie-industrie met wervingsbureaus, uitzendbureaus, huisvestingsbureaus en vervoerders. Een werkgever kan alles online op bestelling regelen en korte tijd later een grote groep arbeidsmigranten inzetten.’

**Wat zijn de ergste misstanden? Van Gardingen:** ‘Veel arbeidsmigranten zitten in een afhankelijke positie, waarin ze bij verlies van werk ook hun woning kwijtraken. Deze mensen worden slecht betaald, maken veel uren en worden slecht gehuisvest. Ze komen vaak als twintiger aan, bijvoorbeeld in een slachterij, zijn na een aantal jaren uitgeput en worden dan afgedankt. Het zijn een soort wegwerpwerknemers geworden. De arbeidsmigratie in Nederland past in een wereldwijde trend van een race naar de bodem. Bedrijven zijn in hun wereldwijde concurrentiestrijd op zoek naar de goedkoopste arbeid. En omdat mensen in Centraal-Azië of India nog veel minder verdienen, zijn ze makkelijk te werven voor werk in Europa. Eenmaal in Oost-Europa aan het werk, kunnen ze via detachering ook in Nederland gaan werken. We noemen hen derdelanders.’

**Welke ontwikkelingen zijn er rond de immigratie van hoogopgeleide migranten? Van Vliet:** ‘Nu de aardgaswinning in Groningen stopt, is kennis nog de enige grondstof die de Nederlandse economie heeft. Die kennis zorgt er bijvoorbeeld voor dat de Nederlandse dienstensector efficiënt opereert. Ook op andere plekken is die kennis van belang. Denk bijvoorbeeld aan bedrijven als ASML en Shell. Ook daar kunnen hoogopgeleide arbeidsmigranten van belang zijn. Een in het oog springende ontwikkeling in dit verband is dat het kabinet inzet op een kleinere instroom van internationale studenten. Dit zal betekenen dat er ook minder hoogopgeleide werknemers op de arbeidsmarkt komen.’



**‘De mensen die in een slachterij komen werken, moeten ook gehuisvest worden’**

**Terwijl arme buurten last hebben van opeengepakte wegwerpwerknemers, drijven expats elders de huizenprijzen op. Van Vliet:**

‘Wanneer het aantal mensen dat op zoek is naar woonruimte harder groeit dan het aantal woningen, dan stijgen de huizenprijzen. Immigratie draagt daaraan bij. Dat geldt voor de armere buurten en ook voor de andere stadsdelen. Ook de 30%-regeling kan eraan bijdragen: de gedeeltelijke belastingvrijstelling voor expats om Nederland aantrekkelijker te maken voor hoogopgeleide migranten. Voor mij als econoom is de noodzaak van deze regeling, die ter discussie staat, geen uitgemaakte zaak. In veel gevallen kunnen bedrijven ook een hoger loon bieden om kennismigranten aan te trekken.’

**Pikken arbeidsmigranten banen in van Nederlanders?**

**Van Gardingen:** ‘Vroeger was die zorg er wel, maar dat is het punt niet meer. Want voor dit loon, onder deze omstandigheden, kunnen Nederlanders het werk dat laagbetaalde migranten nu doen, überhaupt niet doen. **Van Vliet:** ‘Uit onderzoek blijkt dat er geen verdringing is als gevolg van arbeidsmigratie. De Nederlanders die in het verleden de beroepen uitoefenden die nu bijna volledig door arbeidsmigranten zijn overgenomen, zijn niet werkloos geworden. Ze zijn iets anders gaan doen, vaak in de dienstverlening. Ook in het geval van kennismigranten is er niet of nauwelijks sprake van verdringing. De arbeidsmarkt is zo krap dat er voldoende werk is. Door de vergrijzing neemt de krapte verder toe.’

## ‘Kennis is de enige grondstof die de Nederlandse economie nog heeft’

---

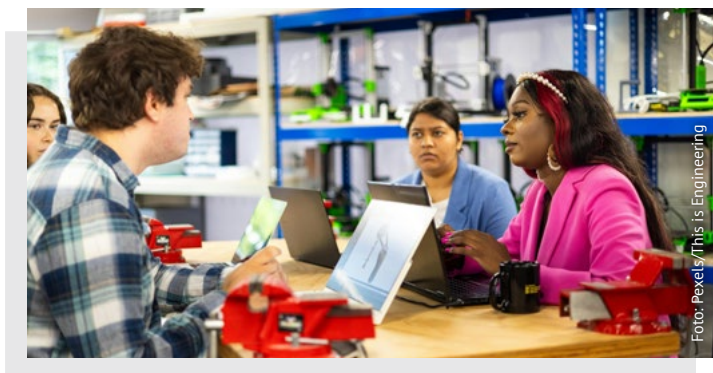
**Als je minder arbeidsmigranten zou willen, hoe zou dat dan kunnen? Van Vliet:** ‘Niet door migratiebeleid, want Nederland is lid van de EU. Er is vrij verkeer van personen binnen Europa. Als je arbeidsmigratie wil beperken, ontkom je er niet aan de structuur van de economie te veranderen. Het is inderdaad een keuze dat je die slachterijen hier hebt. Maar de economie is slechts tot op zekere hoogte maakbaar, we leven niet in een planeconomie. Dus je moet het doen met indirecte maatregelen, zoals bestemmingsplannen en vergunningen voor bedrijven.’

**Zouden strengere normen voor arbeidsomstandigheden arbeidsmigratie ook minder populair maken bij werkgevers? Van Gardingen:** ‘Het gaat de FNV niet om meer of minder migranten. Maar zeker, de norm moet omhoog. Er zijn al veel rapporten geschreven over de misstanden rondom arbeidsmigranten, maar in praktijk verbetert er niets. De analyses van de arbeidsinspectie zijn niet verkeerd, maar effectief verandert er niks. Integendeel, de misstanden worden zelfs ernstiger en de handhavingsvraagstukken complexer.’

**Van Vliet:** ‘Als je, voor zover dat mogelijk is, de regels strenger zou maken of beter zou handhaven, en daardoor fatsoenlijker met arbeidsmigranten omgaat, dan stijgt de prijs van die arbeid iets. Dan zou als vanzelf de vraag naar die arbeid kleiner worden. Dat is de economische analyse.’

**Zou minder arbeidsmigratie goed zijn voor Nederland?**

**Van Vliet:** ‘Aan de ene kant zijn er de slechte arbeidsomstandigheden waarin arbeidsmigranten werken, en de druk op de woningmarkt die hun komst veroorzaakt. Aan de andere kant



leveren ze ook een bijdrage aan de economie. De goedkope arbeid zorgt ervoor dat producten als vlees en paprika's, of de diensten van de schilder of schoonmaker, goedkoop zijn. Ook voor de samenleving als geheel zou het een probleem zijn als er minder arbeidsmigranten komen. Want zij zorgen er voor dat de arbeidsmarkt in zijn geheel iets minder krap wordt. Zonder arbeidsmigratie zou de spoedeisende hulp misschien een dag in de week dicht moeten, of de school.'

**Gaat het ook om de vraag wat voor economie we willen zijn? Van Vliet:** 'Precies. De staatscommissie demografische ontwikkelingen 2050 pleit voor het stimuleren van een hoogproductieve economie. En dat is denk ik ook verstandig. Maar dat zou ook betekenen dat substantiële sectoren in Nederland waar veel arbeidsmigranten werken, zoals de tuinbouw, kleiner moeten worden. Dat is niet de trend die ik nu zie.'

**Van Gardingen:** 'Eens. Daarbij moet er wel aandacht zijn voor werk voor praktisch opgeleide mensen. Het probleem nu is juist dat dit soort arbeid zo laag gewaardeerd wordt en ongezond is.'

**Wat is uw advies aan beleidsmakers? Van Vliet:** 'Hoe om te gaan met arbeidsmigratie is een politieke afweging, er zijn voor- en nadelen. Het is aan de politiek om daar een keuze in te maken. Maar het is wel zo dat de baten en kosten van arbeidsmigratie op dit moment ongelijk verdeeld zijn in de samenleving. Een werkgever in het Westland kan meer winst maken door de goedkope arbeid, en consumenten hebben voordeel van goedkope producten. Maar veel mensen die hun woonwijk zien veranderen, voelen vooral nadelen.'

**Van Gardingen:** 'Zorg dat de partijen die verdienen aan het goedkoop inzetten van arbeidsmigranten verantwoordelijk gehouden worden. Handhaaf streng op betaling volgens Nederlandse wet- en regelgeving en op veilige werkomstandigheden. Informeer en betrek werknemers op de werkvloer, regel inspraak. Betrek ook omwonenden, daar waar huisvesters grote groepen arbeidsmigranten vestigen. De wethouder economische zaken is blij als er een nieuw distributiecentrum komt, maar laat die ook overleggen met de wethouder sociale zaken en wonen, die de mensen moet zien te huisvesten. Beleidsmakers moeten de afweging integraal maken.'

# ‘Geef *woningcorporaties* de instrumenten om *kwetsbare wijken* vooruit te helpen’

REINOUT KLEINHANS

 TU Delft



HEDY VAN DEN BERK

 Havensteder Rotterdam



Nederland zucht onder een tekort van meer dan 300.000 woningen. Tegelijk staat de leefbaarheid vooral in kwetsbare, superdiverse stadswijken onder druk. Hedy van den Berk van woningcorporatie Havensteder in Rotterdam en onderzoeker Reinout Kleinhans: ‘Laat de brede volkshuisvesting terugkomen, zodat ook leraren en verpleegkundigen in sociale huurwoningen kunnen wonen.’ Door Maurice van Turnhout

**In het politieke debat wordt woningnood vaak direct in verband gebracht met asiel en migratie.** Is dat terecht?

**Reinout Kleinhans:** ‘Grotendeels is het politieke beeldvorming. Van het totale aantal migranten in Nederland bestaat slechts 10 à 12 procent uit asielzoekers. Maar problemen bij de asielopvang zijn heel zichtbaar, de misstanden bij het aanmeldcentrum in Ter Apel worden breed uitgemeten in de media en dat roept natuurlijk vragen op.’

**Reinout Kleinhans** is universitair hoofddocent Stedelijke vernieuwing aan de TU Delft. Hij werkt mee aan het NWA-project Dilemma's van Diversiteit en is co-auteur en hoofdredacteur van het boek *De migratiesamenleving* (2022). Verder onderzoekt hij onder andere online en offline burgerparticipatie.

‘De groep arbeidsmigranten is aanzienlijk groter dan de groep asielzoekers. De meeste arbeidsmigranten die laagbetaald werk doen, komen naar Nederland via een uitzendbureau, in een constructie waarbij wonen en werken aan elkaar gekoppeld zijn. Ze krijgen alleen een woning als ze hier werken; als ze hun baan verliezen, staan ze op straat. Deze praktijken spelen zich met name af in de kwetsbare, armere en oudere wijken van de steden. Bewoners die het toch al niet breed hebben, zitten daar met hun neus bovenop de schaduwkanten van migratie. Ook dat draagt bij aan negatieve beeldvorming.’

**Hedy van den Berk:** ‘Zulke misstanden spelen zich vooral af in wijken met veel particuliere huur, waar wij als woningcorporatie minder actief zijn. Het percentage sociale huurwoningen dat wij aan statushouders toewijzen, is tamelijk beperkt in verhouding tot de rest van de verhuizingen. Maar woningen zijn

**Hedy van den Berk** is bestuursvoorzitter van woningcorporatie Havensteder in Rotterdam. Daarnaast is ze voorzitter van De Vernieuwde Stad, een netwerk van 25 grootstedelijke woningcorporaties, bestuurslid van het Nationaal Programma Rotterdam Zuid en voorzitter van het uitvoeringsoverleg Pijler Wonen.

schaars, mensen staan lang op de wachtlijst voor een sociale huurwoning en ze zien dat bepaalde groepen asielzoekers voorrang krijgen. Beeldvorming speelt ook daarbij dus absoluut een rol. Daardoor komt de tolerantie voor nieuwkomers onder druk te staan.’

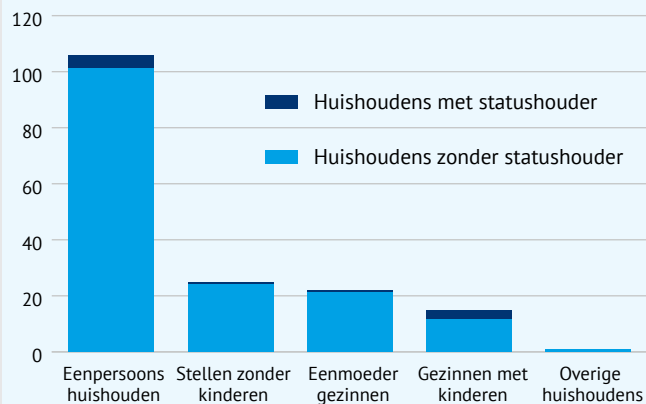
**In veel kwetsbare wijken groeit naast de diversiteit ook de spanning tussen verschillende groepen. Hoe komt dat? Klein hans:**

‘Carnisse in Rotterdam Zuid is een mooi voorbeeld van zo’n superdiverse, maar ook kwetsbare wijk. Als je puur kijkt naar de cijfers, is het een wijk met een grote “vlottendheid”: de doorstroom is ongekend hoog, om de drie of vier jaar is bijna de gehele bevolking vernieuwd. Dat maakt community building er niet makkelijker op: net als je een klik krijgt met je burens, zijn ze alweer verhuisd. Dus als bewoner steek je daar minder energie in.’

**Is er ook iets te doen aan die spanningen? Van den Berk:**

‘Als woningcorporatie kun je werken aan meer verdraagzaamheid in buurten door ervoor te zorgen dat bewoners elkaar tóch blijven ontmoeten en samen dingen ondernemen. Zoiets kan alleen als je als corporatie goed bent vertegenwoordigd in een wijk. In Carnisse vind je vooral particuliere woningen, maar er zijn een paar woningcorporaties ingestapt en dat had meteen een positief effect. Er is nu een diverse groep mensen actief – zowel wat betreft leeftijd als achtergrond – die werkt aan

**Verhuisd naar vrijgekomen corporatiewoning, 2021**



Bron: CBS

In 2021 werd 3 procent van de vrijgekomen corporatiewoningen toegewezen aan statushouders.



In deze speelcontainer in Rotterdam Lombardijen kunnen kinderen gratis buitenspeelgoed lenen.

ontmoetingsplekken, een speeltuin of een geveltuin die burensamen aanleggen of onderhouden. Als corporatie kun je dat vuurtje van community building verder aanwakkeren. We steken er geld en professionele ondersteuning in, zonder het over te willen nemen, want het blijven bewonersinitiatieven.'

**Kleinhaus:** 'Ik moet ook denken aan Rotterdamse initiatieven als het Wijkpaleis en de Nieuwe Banier. Dat zijn plekken waar bewoners met diverse achtergronden een pand in beheer krijgen van de gemeente of corporatie, om er activiteiten te ontplooiën die voldoen aan een vraag vanuit de wijk. Vanwege de kleinschaligheid blijft een olievlekwerking uit, maar zulke initiatieven kunnen zich tot knooppunten ontwikkelen waar veel mensen samenkomen. Daar merken bewoners dat onderlinge verschillen best meevallen, en dat ze allemaal voor vergelijkbare problemen en uitdagingen staan.'

**Van den Berk:** 'We proberen ook te voorkomen dat huisjesmelkers woningen opkopen om er arbeidsmigranten in uit te buiten. Dat doen we door steeds meer opkoopbescherming, in

de wijk Bospolder-Tussendijken bijvoorbeeld. Dat maakt wijken in sociaal opzicht stabiel. Door misbruik tegen te gaan en positieve initiatieven juist te steunen, merken wij dat het vertrouwen van bewoners groeit. Zittende huurders die eigenlijk weg wilden, besluiten om tóch te blijven, want ze zien hun buurtje weer opbloeien.



**De Rotterdamwet biedt de gemeente de mogelijkheid om woningen in kwetsbare wijken toe te wijzen aan relatief welvarende huishoudens. Benadeelt dat huishoudens met een migratieachtergrond? Kleinhans:**

‘Uit onderzoek weten we dat er in de particuliere verhuur op behoorlijke schaal wordt gediscrimineerd op migratieachtergrond. Maar ook als je in de sociale huur op inkomen toetst, zoals bij de Rotterdamwet, heeft dat consequenties. Precieze cijfers zijn moeilijk te geven, maar de correlatie tussen migratieachtergrond en een laag inkomen is nu eenmaal sterk in stedelijke gebieden als Rotterdam-Zuid. Dus er bestaat een gerede kans dat je daarmee mensen met een migratieachtergrond discrimineert.’

**Van den Berk:** ‘Als woningcorporatie voeren we de Rotterdamwet uit, omdat we het nu eenmaal verplicht zijn. Maar de wet betekent een vorm van uitsluiting waarvan wij geen voorstander zijn. Een alternatief voor deze uitsluiting kan zijn dat je mensen met vitale beroepen voorrang geeft. In Rotterdam bestaat bijvoorbeeld de regeling voorrang voor leerkrachten, en daar geven wij specifiek in Rotterdam-Zuid uitvoering aan. In feite is de hoofdvraag: welke groep zet je achteraan de rij om de andere voor te laten, en kun je dat verdedigen? Wat ons betreft is het in ieder geval beter te rechtvaardigen dan een uitsluitingsstrategie op basis van inkomen.’

**Hoe kunnen woningcorporaties meer slagkracht krijgen om kwetsbare en (super)diverse wijken te helpen verbeteren? Van den Berk:**

‘Corporaties zijn er nu hoofdzakelijk voor de onderkant van sociale huur, als een vangnet. We missen helaas het complete instrumentarium om de diversiteit te verbreden. Corporaties verrichten diensten van algemeen economisch belang (DAEB), en de doelgroep daarvan zou idealiter worden verbreed naar bijvoorbeeld midden-inkomens. En zowel wat betreft financiële voorwaarden als locaties zou het mogelijk moeten worden om meer te bouwen,

‘We zouden mensen met vitale beroepen voorrang willen geven’

---

## ‘We proberen te voorkomen dat huisjesmelkers woningen opkopen’

---

zodat de keuzevrijheid van huurders en de mogelijkheid voor corporaties om te differentiëren groter wordt. Zo kun je door alle conjunctuurschommelingen heen de constante factor zijn in de wijken, en blijven investeren bij hoge woningnood.’

**Kleinhaus:** ‘Tot de financiële crisis van 2008 kregen stedelijke corporaties nog wél veel mogelijkheden om breed te ontwikkelen en vernieuwen. Dat model van brede volkshuisvesting, waarbij sociale huurwoningen niet alleen voor de laagste inkomensgroepen beschikbaar zijn, maar ook voor middeninkomens, is bewust politiek afgebroken. Met dat model hadden corporaties de ruimte om bijvoorbeeld mensen met vitale beroepen – zoals leerkrachten, verpleegkundigen en politiemensen – in de stad te huisvesten. Politiek gezien is het een illusie om te denken dat je volledige grip kunt houden op de migratiesamenleving, maar met zo’n brede volkshuisvesting zouden corporaties wél meer grip hebben op de kwetsbare wijken waar die migratiesamenleving gestalte krijgt.’



#3 ASIEL EN SPREIDING(SWET)

# ‘Laat asielzoekers *meteen* integreren’

ELINA JONITZ

📍 Erasmus Universiteit  
Rotterdam



ANNE BACKER

📍 COA

Schokkende beelden in 2023: asielzoekers die buiten moesten slapen bij het aanmeldcentrum in Ter Apel. Lieten ze een asielcrisis zien of een opvangcrisis? En kan de Spreidingswet soelaas brengen? ‘Zorg voor permanente opvang en bied asielzoekers eerder kansen om te integreren’, stellen COA-adviseur Anne Backer en onderzoeker Elina Jonitz. Door Maurice van Turnhout

**Er zijn plannen voor een asielcrisiswet. Is er echt sprake van zo'n asielcrisis? Elina Jonitz:**

‘Als je puur naar het aantal asielaanvragen kijkt, zit Nederland ongeveer in de middenmoot van Europese landen. Er is nu sprake van een lichte piek, maar niet genoeg om alarmistische taal over een ‘asielcrisis’ te rechtvaardigen. Als je de schokkende beelden van Ter Apel ziet, kun je beter spreken van een opvangcrisis. En die is het gevolg van enorme bezuinigingen door de rijksoverheid. Na 2015, toen de asielmigratie terugliep, zijn veel asielzoekerscentra gesloten en medewerkers van het COA herplaatst, terwijl beleidsmakers hadden kunnen weten dat de aantallen op den duur weer zouden stijgen.’

**Elina Jonitz** is promovenda bij de afdeling Bestuurskunde en Sociologie van de Erasmus Universiteit Rotterdam. Ze onderzoekt de integratie van migranten en vluchtelingen in Nederland. Eerder werkte ze als consultant bij het Welcome Center van het Duitse Stuttgart.

**Anne Backer**, adviseur bij het COA (Centraal Orgaan opvang asielzoekers): ‘Dat klopt. Als het COA na 2015 stabiel gefinancierd was, hadden we nu weliswaar flink moeten aanpoten, maar dan was het niet tot zo'n opvangcrisis gekomen. Bijna de helft van onze azc-inwoners zit noodgedwongen in tijdelijke opvanglocaties. Deze locaties zijn twee à drie keer zo duur als reguliere opvanglocaties. Ze zijn bovendien van veel mindere kwaliteit. Dat doet wat met de leefomstandigheden, en dat heeft vervolgens ook weer effect op de omgeving. Bovendien worden deze locaties vaak pas op het laatste moment ingericht, waardoor de omgeving erdoor wordt overvallen. Door de tijdelijkheid moeten asielzoekers veel te vaak verhuizen. Dat is slecht voor hun mentale gezondheid en helpt niet bij de integratie.’

**Anne Backer** is adviseur public affairs en stakeholdermanagement bij het COA (Centraal Orgaan opvang asielzoekers). Ze werkt aan landelijke belangenbehartiging zodat het COA de opvang en begeleiding van asielzoekers kan verbeteren. Ze spreekt in het interview op persoonlijke titel.

### Hoe kunnen beleidsmakers die framing van een 'asielcrisis' bezweren? Backer:

'Door de randvoorwaarden voor fatsoenlijke opvang op orde te brengen, want dan krijg je een stabielere opvanglandschap. Juist bij langdurige opvanglocaties staan omwonenden over het algemeen positief tegenover de aanwezigheid van een azc (asielzoekerscentrum, red.). Bij azc's in Utrecht, Amsterdam en Arnhem zit bijvoorbeeld A Beautiful Mess, een café-restaurant waar asielzoekers werken en waar buurtbewoners komen eten en drinken. Op veel opvanglocaties hebben we Meedoen-balies waar we samenwerken met vrijwilligersorganisatie NOV, zodat onze inwoners vrijwilligerswerk kunnen doen in hun omgeving.'

**Jonitz:** 'Ik deed sociologisch onderzoek in vier Nederlandse gemeenten in de Randstad, Drenthe en Overijssel. De kleinste van die gemeenten heeft al bijna dertig jaar een permanent azc. Destijds waren omwonenden er niet zo heel blij mee, maar het azc is langzaam onderdeel van het dorp geworden. Er is draagvlak bij bewoners en binnen de lokale overheid. Uit dat soort voorbeelden put ik hoop.'

'Opvallend is wel dat acceptatie door omwonenden vaak afhangt van zéér plaatsgebonden factoren. In een kleine Nederlandse gemeente merkte ik bijvoorbeeld dat inwoners zich eraan ergerden dat statushouders overdag vaak hun gordijnen dichtielden. In een grote stad als Rotterdam zouden mensen daar hun schouders over ophalen, maar juist in dat stadje streek het mensen enorm tegen de haren in. Met dat soort lokale contexten moet je dus rekening houden bij de spreiding, opvang en integratie van asielzoekers en statushouders.'

## 'Via Meedoen-balies kunnen asielzoekers vrijwilligerswerk doen'

---



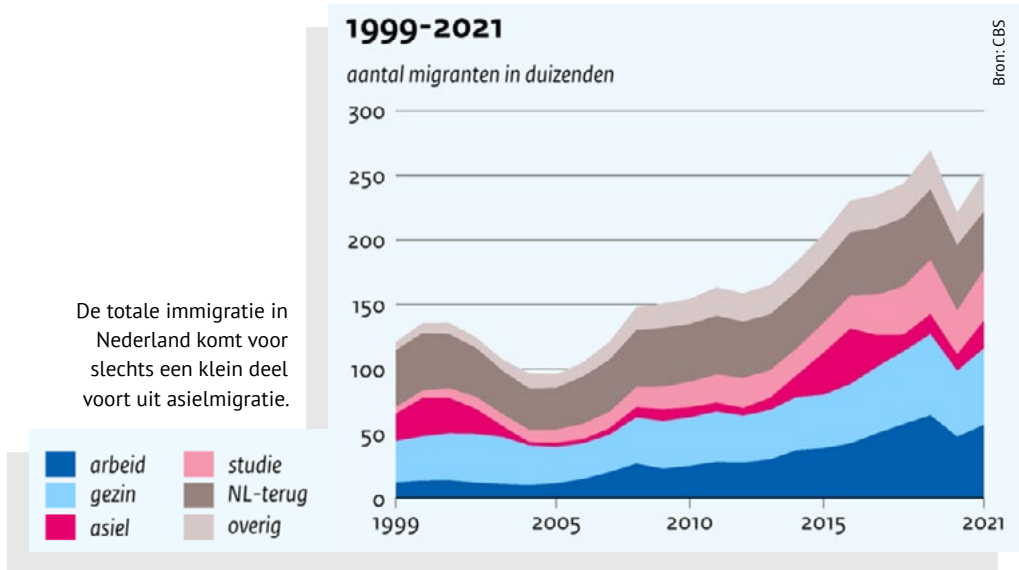


De restaurantketen A Beautiful Mess is een ontmoetingsplek voor buurtbewoners en vluchtelingen. Asielzoekers koken gerechten uit hun thuisland.

## ‘Slechtere opvang zorgt dat mensen uiteindelijk minder goed integreren’

**Biedt een Spreidingswet, waarbij gemeenten worden verplicht om een percentage asielzoekers op te vangen, soelaas in de opvangcrisis? Backer:** ‘De Spreidingswet gaat ons op langere termijn echt helpen om een stabiel opvanglandschap op te bouwen met meer langdurige locaties, goed verspreid over het land. Daarom is het COA ook voorstander van de Spreidingswet. Sterker nog: wij hebben deze wet hard nodig om onze meest basale taken te kunnen uitvoeren. Momenteel zijn er domweg nog geen andere oplossingen voorhanden, althans geen wettelijk vastgelegde oplossingen.’

**Jonitz:** ‘Het valt moeilijk te voorspellen hoe de Spreidingswet in de praktijk uitpakt, want hij heeft in geen enkele lokale context precies dezelfde uitwerking. Toch verwacht ik ook dat enkele cruciale uitdagingen met de Spreidingswet beter kunnen worden aangepakt. We zijn geneigd om asielbeleid en integratie als twee verschillende pijlers te beschouwen, terwijl ze in werkelijkheid overlappen. Asielzoekers worden nu vaak gedwongen om te verhuizen van de ene tijdelijke plek naar de andere, waardoor het moeilijker voor ze wordt om te integreren. Werkgevers investeren niet in mensen die op elk moment naar



de andere kant van het land gestuurd kunnen worden. Beleidsmakers worstelen ermee dat asielzoekers niet kunnen doorstromen naar de woningmarkt.'

'Het systeem ontwortelt deze mensen bewust, en als ze eenmaal zijn toegelaten, eist de overheid juist van ze dat ze zo snel mogelijk inburgeren. De Spreidingswet ondervangt een deel van deze problematiek, omdat er meer permanente opvang komt. Daardoor raken gemeenten al in een vroeg stadium betrokken bij de cyclus van vluchtelingenopvang tot integratie van statushouders. Wanneer lokale overheden de ontvangst, huisvesting en integratie van migranten gaan beschouwen als communicerende vaten en niet als gescheiden processen, krijgen ze ook meer oog voor de noodzaak van maatschappelijke participatie door azc-bewoners.'

**Arnhem wil zelf meer asielzoekers opvangen dan volgens de Spreidingswet moet. Asielzoekers mogen er ook meer participeren. Dat verdient dus navolging?**

**Jonitz:** 'Het is een goed begin. Nieuwkomers weten vaak de weg niet in hun nieuwe omgeving, ze zijn onzeker, er is een taalbarrière. In Stuttgart werkte ik bij het Welcome Center, waar ik nieuwkomers wegwijs kon maken en in contact kon brengen

met maatschappelijke organisaties, bedrijfsleven en vrijwilligerswerk. Dat initiatief werd onder andere door de gemeente ondersteund. Maar zoiets kun je enkel stimuleren bij opvang met een permanent karakter, en uiteindelijk hebben zowel de bestaande gemeenschap als de nieuwkomers daar baat bij.

‘Helaas blijven politici beweren dat je de asielopvang moet versoberen, omdat Nederland anders een te grote aanzuigende werking op migranten krijgt. Voor die theorie bestaat geen enkel wetenschappelijk bewijs. Vluchtelingen nemen onderweg beslissingen over hun eindbestemming, onder druk van veel stress, en ze melden zich aan op plekken waar ze al sociale contacten hebben.’

‘Betere opvang  
is een goede  
risicoafweging  
en het is  
moreel juist’

---

**Backer:** ‘Slechtere opvang betekent in de praktijk dat mensen die hier wél komen minder goed integreren. Op de lange termijn veroorzaakt dat alleen maar meer problemen. Je kunt dus beter mensen goed opvangen en mogelijkheden tot integratie bieden, dan proberen een enkeling af te schrikken. Dat is niet alleen een goede risicoafweging, het is ook moreel juist. Het gros van onze azc-bewoners bestaat uit mensen die op de vlucht zijn voor oorlog en geweld, die moeten we goed kunnen opvangen. Dat humanitaire aspect lijkt nogal eens te worden vergeten in de discussie over de kosten en baten van migratie.’



Foto: A Beautiful Mess

# ‘Polarisatie is *goed*. Veel *beter* dan ongemakkelijk zwijgen’



NADIA BOURAS

 Universiteit Leiden



TIKHO ONG

 RADAR

Beklimt een jongere met een migratieachtergrond ondanks stagediscriminatie de sociale ladder, dan wordt de uitsluiting vaak nog erger. Pas als we deze problemen erkennen, kunnen we ze oplossen, zeggen (ervarings)deskundigen Nadia Bouras en Tikho Ong. ‘Racisme en discriminatie klotsen tegen de plinten van de samenleving en dat wordt hartstochtelijk ontkend.’

Door Rianne Lindhout

### **Hebben discriminatie en uitsluiting een bepaalde hoofdoorzaak? Tikho Ong, van anti-discriminatievoorziening**

**Tikho Ong** studeerde psychologie. Hij leidt bij stichting RADAR preventie- en onderzoeksprojecten. In vijftig gemeenten vervult RADAR de wettelijke taak van onafhankelijke anti-discriminatievoorziening, waar inwoners advies en ondersteuning kunnen krijgen als zij discriminatie ervaren.

RADAR: ‘Vanuit mijn psychologiestudie weet ik dat mensen onbewuste, automatische reacties en vooroordelen hebben die heel sterk zijn. Ze zijn gebaseerd op stereotype beeldvorming. Mensen denken daardoor over groepen in termen van hiërarchie. Het vervelende is dat iedereen dat overneemt, niet alleen bijvoorbeeld de witte meerderheid. In Nederland denken mensen dan: mijn groep staat nummer één, dan de witte Nederlanders en dan de rest. Toch geloof ik dat er naast psychologische oorzaken ook historische en sociale aspecten meespelen, buiten het individu. De manier waarop je een stad of organisatie inricht, maakt wel degelijk verschil.’

**Hoe moet je een organisatie of een stad dan inrichten om discriminatie effectief tegen te gaan? Ong:** ‘Sinds een paar jaar proberen wij iets te doen tegen stagediscriminatie. Op veel mbo- en hbo-scholen is geen meldpunt waar een student terecht kan als er discriminatie in het spel lijkt. Kort geleden sprak ik medewerkers van een mbo in Overijssel, waar wel zo'n meldpunt is, maar er waren nul meldingen op 10.000 studenten. Dat is onwaarschijnlijk natuurlijk. Je moet studenten ook aanmoedigen er gebruik van te maken. Wij trainen stagedocenten om discriminatie te herkennen en te erkennen. Het is voor veel

docenten een ongemakkelijke situatie die ze dan vaak maar verzwijgen. Terwijl het juist bespreekbaar moet worden.'

### **Erg ingewikkeld is dat mensen het niet eens zijn over de ernst van discriminatie en uitsluiting.**

**Nadia Bouras** is historicus, gespecialiseerd in de geschiedenis van Marokko en Marokkaanse migratie. Ze is universitair docent aan de Universiteit Leiden en nauw verbonden met NIMAR, het Nederlands Instituut in Marokko. Ze is actief op X waar ze discriminatie en uitsluiting aankaart.

Historicus **Nadia Bouras**: 'Dat racisme niet afneemt in Nederland, komt omdat onze samenleving te weinig beseft dat het bestaat. Hoe groot een schandaal ook is, het wordt gezien als slechts een incident. Of het nu gaat om racistische uitspraken van politici of de affaires rond kinderopvangtoeslag en DUO. Zolang je niet erkent dat racisme in de haarvaten van de samenleving zit, kun je het niet oplossen.'

**Niemand vindt zichzelf een racist. Bouras**: 'De media hebben natuurlijk ook een enorme verantwoordelijkheid. Als je voortdurend in de krant leest dat het allemaal bar en boos is met migranten of met moslims, dan denkt een werkgever: ik weet het niet of het zo verstandig is Mohammed aan te nemen. Ik ben niet helemaal pessimistisch, want we hebben ook de Black Lives Matter-beweging gehad in Nederland. Dat heeft voor een enorme bewustwording gezorgd, het heeft mensen sensitiever gemaakt.'

**Krijgen stichting RADAR en vergelijkbare organisaties veel voor elkaar? Ong**: 'Onze positie is ingewikkeld. Sommige mensen zien ons als een doekje voor het bloeden en zeggen: jullie doen niks. Dat klopt niet. Samen met andere anti-discriminatievoorzieningen in Nederland verzorgen we een meldpunt en begeleiden we mensen die discriminatie melden. Verder stimuleren we gemeenten na te denken over hoe ze als organisatie, als werkgever en als subsidiegever beleid kunnen maken om discriminatie tegen te gaan. Bijvoorbeeld Eindhoven is daar relatief ver mee. Met een goed uitgewerkt Uitvoeringsprogramma Diversiteit en Inclusie pakt deze gemeente

## **'Wij onderzoeken bijvoorbeeld of makelaars discrimineren'**

---



discriminatie op de arbeidsmarkt, woningmarkt en in de horeca aan. Wij onderzoeken in opdracht van de gemeente of makelaars discrimineren en we gaan in gesprek met makelaars die het niet goed doen. We wijzen hen op anti-discriminatie wetgeving.'

**Helpt het dat steeds meer mensen met een migratie-achtergrond carrière maken? Bouras:** 'Nee. Uit allerlei onderzoeken blijkt al decennialang dat vooral mensen die succesvol zijn, die we kunnen beschouwen als goed geïntegreerd, het meeste te maken krijgen met uitsluiting. Dat is de integratie-paradox. Mensen denken, al is dat niet altijd bewust: ik wil je best tolereren als je die schoonmaker bent of de buschauffeur, maar je moet niet denken dat je beter bent dan ik. Dat gebeurt ook juist in progressieve kringen. Heel erg.'

**Ong:** 'Soms is het heel subtiel, je kunt je vinger er niet op leggen, maar het kan aanvoelen als uitsluiting. Bijvoorbeeld: "Je woont in Leiden, oké, maar waar kom je nou echt vandaan?", of "Wat spreek jij goed Nederlands." Zulke opmerkingen kunnen je het gevoel geven dat je niet echt erbij hoort.'

## ‘Zolang je niet erkent dat racisme in de haarvaten van de samenleving zit, kun je het niet oplossen’

---

**Bouras:** ‘Als je er iets van zegt, dan heb je lange tenen of kun je niet tegen een grapje. Heel lastig. We moeten niet kleurenblind zijn, maar omgangsvormen ontwikkelen om met diversiteit om te gaan. Het moet normaal worden om te zeggen dat je iets niet prettig vindt om te horen. Discussie is beter dan ongemakkelijk zwijgen. Ik ben een voorstander van constructieve polarisatie. Vooral als je daarmee een standpunt uitdaagt dat het gelijkheidsbeginsel schendt. We zijn moreel verplicht om ons tegen discriminatie uit te spreken; we mogen ons niet in slaap laten sussen.’

**Zijn er naast omgangsvormen ook protocollen nodig om niemand uit te sluiten op de arbeidsmarkt? Ong:** ‘De kans dat een sollicitant met een Nederlandse achtergrond op sollicitatiegesprek mag komen, is veel groter dan die kans voor iemand met een niet-westerse migratieachtergrond. Zoals het vroeger met vrouwen was, en deels nog steeds. Een wet tegen discriminatie op de arbeidsmarkt sneuvelde in maart in de Eerste Kamer, dus we zijn voorlopig afhankelijk van goede wil.’

**Wat kunnen organisaties met goede wil dan doen? Ong:** ‘Ze kunnen objectief selecteren door kandidaten niet op basis van hun cv en brief te beoordelen, maar op basis van hun antwoorden op vaste vragen. Het selectiegesprek kun je vervolgens gestructureerd voeren aan de hand van vooraf opgestelde, competentiegerichte interviewvragen. De antwoorden daarop zijn leidend en je scoort ze aan de hand van een duidelijke, vooraf opgestelde normering. De kandidaat met de hoogste score wordt het dan. Werk je als witte organisatie nog met gesprekken waarin je op gevoel kijkt met wie het klikt, dan komt iemand van kleur er moeilijker in. Die lijkt gewoon niet genoeg op de mensen die er al zitten.’



**De stad van de toekomst is steeds meer een migratiestad.** Hoe richt je die ook fysiek zo inclusief mogelijk in? **Ong:** 'Je moet denk ik kritisch zijn op hoe je bouwt en voor wie je bouwt. Veel Vinex-wijken zijn witte enclaves, de witte meerderheid integreert niet. Wij zijn als organisatie erg tegen de Rotterdamwet. Hij heet eigenlijk anders (Wet Bijzondere Maatregelen Grootstedelijke Problematiek, red.) en wordt ook in sommige andere gemeenten toegepast. Gemeenten kunnen volgens die wet in bepaalde wooncomplexen, straten of gebieden met sociale en economische problemen tijdelijk mensen weren met inkomens op bijstandsniveau. Die wet treft bepaalde groepen harder dan andere. En dan gaat het vaak om mensen met een migratieachtergrond.'

**Bouras:** 'Je kunt op buurt- of stadsniveau iets organiseren, maar antidiscriminatie is uiteindelijk een taak van de lokale en nationale overheid. Die taak begint met normerend optreden. Onze landelijke politiek faalt hier volledig in en toont geen moreel leiderschap. In plaats daarvan bedrijft ze zondebokpolitiek: migranten, asielzoekers en statushouders krijgen de schuld dat anderen geen huis kunnen vinden. Een eerste stap zou zijn als de regering zelf geen racistische retoriek zou gebruiken en daarmee normaliseren. Wetten, procedures en instituten die niet discrimineren zijn belangrijk in een rechtsstaat, maar vormen slechts de helft van het verhaal. Wat ook telt, is wat we als samenleving in woord en daad met die rechtsstaat doen. Zeker een regeringspartij moet het juiste voorbeeld geven.'

**'Mensen denken: ik wil je best tolereren als je die schoonmaker bent'**

---

# ‘Juist in *superdiverse* steden heeft een verbindende boodschap veel *potentie*’



WARDA BELABAS

📍 Erasmus Universiteit  
Rotterdam



Foto: Joke Schot

MUSTAPHA EAISAOUYEN

📍 Recht op de Stad

Superdiversiteit kan een stad een boost geven, laten woonactivist Mustapha Eaisaoui en bestuurskundige Warda Belabas zien. ‘Na de metro-aanslagen in Londen kwam de lokale overheid met de campagne: 7 million Londoners, 1 London.’ Die heeft n et een andere boodschap dan I Amsterdam. Door Nynke van Spiegel

### Hoe bestuur je superdiverse wijken, waar inwoners veel verschillende culturele achtergronden hebben? Warda

**Warda Belabas** is universitair docent Governance of Migration and Diversity aan de Erasmus Universiteit Rotterdam. Ze onderzoekt de interactie tussen overheden en mensen in de stad, met name migranten. In haar proefschrift legde ze de ongreepbaarheid bloot van sturen op integratie van migranten.

**Belabas**, onderzoeker op het gebied van bestuur en diversiteit: ‘Er is een tendens om mensen in hokjes te stoppen. Iets is een Marokkanen- of Antillianenprobleem. Soms kunnen demografische gegevens inderdaad helpen om te lokaliseren waar een probleem zit. In de Rotterdamse wijk Beverwaard bijvoorbeeld, weten we dat er heel veel eenoudergezinnen zitten en dat veel van hen van Antilliaanse afkomst zijn. Die kennis kan helpen om te kijken wat er aan de hand is en waaraan zij behoefte hebben. Maar vaak wordt cultuur onterecht aangezien als oorzaak voor een probleem. Vaker hebben problemen – denk aan criminaliteit, schooluitval of gezondheidsproblematiek – te maken met gedeelde oorzaken, zoals de sociaaleconomische positie van mensen.’

Woonactivist **Mustapha Eaisaoui**: ‘De taal die we bezigen in de samenleving is gericht op individualisme. “Succes is een keuze” en “Als ik het maar goed heb.” Daarmee lossen we onze problemen niet op. Om dat te veranderen, moeten we de voedingsbodem wegnemen. Te beginnen bij de enorme ongelijkheid.’

### Dus etniciteit moet niet de hoofdzaak zijn voor bestuurders van een superdiverse stad? Belabas:

‘Bij superdiversiteit gaat het over nationaliteit, religie, geardeheid, etniciteit, opleidingsniveau, welvaart, leefstijlen en de

juridische status van mensen. Ik geloof daarom meer in een integrale aanpak, waarin je niet te snel de etnische bril op zet en juist kijkt naar gedeelde behoeften in de wijk.'

**Mustapha Eisaoui** is activist en opiniemaker. Uit onvrede met het woonbeleid van de Gemeente Rotterdam initieerde hij in 2021 het burgerinitiatief Recht op de Stad. Hij is betrokken bij meerdere burgeractivisme-organisaties, zoals O10 tegen racisme, platform Rotterdam en Woonopstand, een landelijk platform voor woonactivisme.

**Eisaoui**: 'Daarbij moet wel aandacht zijn voor racisme en discriminatie waarmee mensen van kleur en de LHBTIQ+-gemeenschap te maken hebben. Mijn activisme is begonnen toen ik het rapport van het Nationaal Programma Rotterdam Zuid las. Ik woonde in de Afrikaanderwijk, waar ik ook ben opgegroeid. Er stond letterlijk dat bewoners verschillende negatieve associaties met de wijk hadden: drukte, parkeren en allochtonen. Allochtonen waren een negatieve associatie bij de wijk. Toen ik dat las, brak ik echt. En daarna dacht ik: deze "allochtoon" zal eens laten zien wat hij in zijn mars heeft.'

### **Hoe zorg je dat een inclusieve en integrale aanpak in besluitvorming terugkomt?**

**Belabas**: 'Quota voor meer vertegenwoordiging van minderheidsgroepen helpen om meer vertrouwen in het systeem te krijgen. Maar dat is niet genoeg. Er moet ruimte zijn voor verschillende perspectieven, zodat de verschillende mensen zich herkennen in de issues die politici op tafel leggen. Uit het recente rapport van het Sociaal Cultureel Planbureau Is de politiek er voor iedereen? blijkt dat mensen met een migratieachtergrond zich vaak niet herkennen in de politiek. Ze voelen zich niet gehoord of gezien. Politici staan te ver af van veel leefwerelden.'

### **Hoe betrek je verschillende groepen bij een wijk of de stad?**

**Belabas**: 'Naast traditionele inspraakavonden is het belangrijk ook informele en speelse manieren te vinden. Ik was betrokken bij de evaluatie van het project Mooi, Mooier, Middelland. Daarin werken bewoners, ondernemers en de Gemeente Rotterdam samen aan leefbaarheid, veiligheid en gemeenschapszin. Om zo veel mogelijk bewoners te betrekken bij het verdelen van de beschikbare acht miljoen euro, kwam er bijvoorbeeld een knikkerspel, ontworpen om bewoners spelenderwijs te laten uitleggen waar zij het geld aan zouden besteden. Door de laagdrempeligheid hiervan kwam er input van een grote, diverse groep bewoners in de wijk. Verder waren bijeenkomsten op verschillende momenten en tijdstippen, zodat je niet de groep verliest die in de avonden werkt.'

**'Mensen met een migratie-achtergrond identificeren zich sterk met hun stad'**

---



## ‘Wij huurders willen kunnen meebeslissen over onze leefomgeving’

### Gaat zulke participatie in de praktijk vaak goed?

**Eaisaouiën:** ‘Ik merk dat mensen participatie-moe zijn. Ze participeren zich suf, maar zien daar veel te weinig van terug. Ik ben als vrijwilliger betrokken bij het Stedelijk Sociaal Statuut, een initiatief vanuit de gemeente om afspraken te maken tussen woningcorporaties en bewonersorganisaties. Het moet huurders meer betrekken bij onderhoud, renovatie of sloop van hun woningen. Daarin participeer ik nu twee jaar en het is al bijna spaak gelopen, omdat woningcorporaties bang zijn te veel uit handen te geven. Wij huurders willen meer dan alleen meedoen met plannen die de woningcorporatie al heeft klaarliggen: we willen beslisrecht en meedenken vanaf het begin. We hebben voor elkaar gekregen dat we nu vanaf het begin betrokken worden, maar dat vertaalt zich nog niet in meebeslissen. Met het burgerinitiatief Recht op de Stad proberen we alsnog te bereiken dat bewoners mogen meebeslissen over de inrichting van hun wijk.’

**Belabas:** ‘Met woorden als participatie of co-creatie schep je verwachtingen, maar instellingen of overheden kunnen vaak niet waarmaken wat ze beloven. Als je alleen maar bezig bent met input verzamelen, maar dat niet laat doorwerken in beleid en regels, dan haken bewoners af.’

**Was dat vroeger beter? Eisaouiyyen:** 'Voor woonbeleid was het heel anders in de jaren '70 en '80. Toen hadden de woningcorporaties niet eens een stoel aan tafel, juist bewoners kregen mandaat. Belangrijk waren de zogenaamde opbouwwerkers: systeemdenkers in de wijk die assertief zijn en makkelijk praten, zij konden ook mensen aan het woord laten die verbaal minder sterk zijn.'

**Hoe kunnen lokale ambtenaren, beleidmakers en politici inwoners wél betrokken houden? Belabas:** 'Op lokaal niveau zit heel veel potentie. Mensen met een migratieachtergrond identificeren zich sterk met hun stad. Juist in superdiverse steden is namelijk meer ruimte om jezelf te zijn, bewoners zijn meer bekend met diversiteit. Juist in de steden is een sense of belonging. Steden moeten inzetten op de gedeelde identiteit. Na de metro-aanslagen in Londen kwam de lokale overheid met de campagne: 7 million Londoners, 1 London. Die gemeenschapszin is wat je wilt uitdragen. Rotterdam en Amsterdam proberen ook een boodschap te ontwikkelen waarin alle bewoners zich kunnen herkennen, maar je ziet toch ook een angst bij branding professionals om zich te mengen in het politiek-gevoelige migratiedebat. Anders dan in Londen was men onder 'I Amsterdam' en 'Rotterdam Make it Happen' juist huiverig om nadruk te leggen op het superdiverse karakter van de stad. De laatste jaren verandert dat langzaam.'

**Hoe belangrijk is de gemeenschapszin die stadscampagnes proberen uit te dragen? Belabas:** 'We weten uit onderzoek dat gevoel van verbondenheid heel belangrijk is. Mensen die bijvoorbeeld in vrijwilligersorganisaties actief zijn, doen bepaalde ervaring op en bouwen aan een sociaal kapitaal. Dat zijn ook de mensen die vaker politiek actief zijn, omdat ze het gevoel hebben dingen te kunnen veranderen en je iets te kunnen bereiken. Als je mensen ruimte geeft om mee te denken en mee te doen, heeft dat veel voordelen. In een goed functionerende democratie kunnen mensen niet alleen tijdens het stemmen iets bijdragen. Daar werk je ook aan toegankelijkheid van besluitvorming voor alle burgers. Participatie kan leiden tot inzicht en kennis om het beleid beter en beter passend te maken. Zo kun je uitdagingen in de samenleving aan.'

## ‘Ambtenaren gingen de wijk in om de bewoners beter te begrijpen’

---

**Zijn er hoopvolle initiatieven? Eaisaouiën:** ‘Ik zie nu overal mensen op de deuren van bestuurders bonzen. Wij hebben bij de Rotterdamse Tweebosbuurt getracht een eigen woningcorporatie op te zetten. We informeerden corporatie Vestia dat we dat wilden: wettelijk krijg je dan zes maanden om een plan te maken en financiering te zoeken. Maar tegen ons werd – via hun advocaat – gezegd: “Dat gaan we niet doen.” Toch gebeurt het wel steeds vaker in Nederland, denk aan kleine wooncoöperaties, zorgcoöperaties en energiecoöperaties.’

**Belabas:** ‘In de Rotterdamse wijk Reyeroord wilde de gemeente de dienstverlening verbeteren met digitalisering, zoals dynamische verlichting. Ambtenaren gingen de wijk in om de bewoners beter te begrijpen. Mensen bleken helemaal geen mening te hebben over hun digitale leefomgeving, ze hadden wel iets anders aan hun hoofd. Die ambtenaren zijn met onderzoekers in kaart gaan brengen wat de wijk wel echt nodig had. Dat bleek een leuke plek voor jongeren. De ambtenaren hebben toen het beschikbare geld gebruikt om zo’n plek te creëren.’

#6 CRIMINALITEIT, VEILIGHEID EN MIGRATIE

# ‘Een veilige stad begint bij *goed onderwijs.* En stevige politie’

HENRI LENFERINK

 Oud-burgemeester



MAARTJE VAN DER WOUDE

 Universiteit Leiden



Meer criminaliteit door mensen met een migratieachtergrond: het is grotendeels een mythe. In Leiden is overlast door Marokkaanse jongeren succesvol aangepakt, vertelt oud-burgemeester Henri Lenferink. Aan de basis voor goed en veilig samenleven staat goed onderwijs, zegt ook 'crimmigratie-onderzoeker' Maartje van der Woude.

Door Rianne Lindhout

### **In Nederlandse gevangenissen zitten meer mensen met een migratieachtergrond dan zonder. Plegen deze mensen meer criminaliteit?**

**Jurist en criminoloog Maartje van der Woude** is hoogleraar Rechtssociologie aan de Faculteit der Rechtsgeleerdheid van de Universiteit Leiden. Ze onderzoekt de vervlechting van criminaliteit en veiligheid met migratie: 'crimmigratie'. Ze is daarnaast lid van de Adviesraad Migratie die parlement en kabinet adviseert.

**Jurist en criminoloog Maartje van der Woude:** 'Criminaliteit komt meer voor onder kansarme bevolkingsgroepen. Binnen die bevolkingsgroepen vormen mensen met een migratieachtergrond een steeds grotere groep. Dat komt niet omdat ze minder talentvol zijn, maar omdat ze klein gehouden worden door racisme en uitsluiting. Onder andere door discriminatie op de arbeidsmarkt, die al begint als jongeren een stageplek zoeken. Ook etnisch profileren door de politie zorgt dat mensen met een migratieachtergrond vaker achter de tralies belanden. Ze worden sneller verdacht, witte mensen komen vaker ergens mee weg.'

### **In hoeverre klopt de vaak geuite overtuiging dat asielzoekers de criminaliteit doen stijgen?**

**Van der Woude:** 'Die overtuiging, gevoed door politiek en media, is zo sterk, je kunt er niet omheen. Heel ingewikkeld, want het klopt niet. Rondom een asielzoekerscentrum wordt wel meer overlast ervaren en zijn wellicht meer incidenten, maar asielzoekers zijn minder vaak verdacht van criminaliteit dan vergelijkbare groepen Nederlanders.'

**Henri Lenferink**, oud-burgemeester van Leiden: 'Incidenten zijn er altijd als er grote groepen mensen zijn. Ook in de buurt van

Historicus **Henri Lenferink** is PvdA-politicus en bestuurder. Hij was van 2003 tot 2023 burgemeester van Leiden. Nu is hij waarnemend Commissaris van de Koning in Gelderland. In die hoedanigheid is hij ook voorzitter van de provinciale regietafel Migratie.

scholen bijvoorbeeld is meer winkeldiefstal. Bestuurders van asielzoekerscentra moeten net als schoolbesturen een goede relatie hebben met de politie. Er kan ook sprake zijn van overbelasting: voor een kleine plaats als Ter Apel is 2500 tot 3000 asielzoekers veel te veel. En die mensen vervelen zich, hebben geen perspectief. Ze moeten extreem lang wachten, beslistermijnen over verblijfsvergunningen worden overschreden, dat is heel akelig.’

**Dus rondom een asielzoekerscentrum is het gewoon veilig op straat? Van der Woude:** ‘De Incidentenmonitor van het Wetenschappelijk Onderzoek- en Datacentrum laat zien dat de incidenten rondom asielzoekerscentra meestal vermogensdelicten zijn, zoals diefstal. Het gaat minder over geweld en de grootste groep overlastgevers zijn de vluchtelingen die weten dat ze toch worden uitgezet, de zogeheten veiligelanders. Ook ongedocumenteerden – mensen zonder geldige verblijfsvergunning zoals uitgeprocedeerde asielzoekers – stelen weleens. Uit noodzaak, om te kunnen overleven.’

‘Het is belangrijk om tegemoet te komen aan de zorgen van mensen die wonen in de nabijheid van een COA-locatie. Maar het is even belangrijk om te begrijpen waarom deze incidenten plaatsvinden. Heeft dit te maken met stress die mensen ervaren door de onzekerheid van een steeds langer wordende asielprocedure? Met spanningen gerelateerd aan culturele of religieuze verschillen? Laten we die dynamiek proberen te begrijpen en op te lossen in plaats van alle asielzoekers te willen weren.’

**Er is veel ophef geweest over mensen met een Marokkaanse achtergrond en criminaliteit. Lenferink:** ‘In Nederland waren tussen ongeveer 2005 en 2015 problemen met Marokkaanse jongens. Onder Marokkaanse meisjes was de criminaliteit juist lager dan gemiddeld onder jongeren. In Marokko worden jongens vaker de straat op gestuurd, wat begrijpelijk is als je met veel mensen in een klein huis woont. Op straat fokken de jongens elkaar op.’

**Hoe kun je dit soort sociale problemen oplossen?**

**Lenferink:** ‘Uitwassen blijven er altijd. Ridouan Taghi is een voorbeeld van de Mocro-maffia. In Leiden waren de problemen met Marokkaanse jongens relatief klein. Een van de oorzaken



## ‘In Leiden waren de problemen met Marokkaanse jongens relatief klein’

daarvoor was, denk ik, dat in Leiden heel lang extra geld is uitgetrokken voor onderwijsachterstandenbeleid. In Leiden waren er ook meer baankansen. En de Leidse politie was altijd vrij streng. Ze pakte jongeren snel op en corrigeerde ze. Dat leidde tot minder recidive. Daarnaast, ook erg belangrijk: hoe welkom voel je je? In Leiden zijn mensen al duizend jaar gewend aan mensen van buiten, dat was nooit een probleem. Ik heb als burgemeester goed contact gehad met Marokkaanse organisaties, bijvoorbeeld stichting Hoop en ontwikkeling. Mede door die aandacht ervaren Marokkanen Leiden als een fijne plek om te wonen.’

**Hoe belangrijk zijn migrantenorganisaties bij het voorkomen van criminaliteit en succesvol samenleven in een stad? Lenferink:** ‘In de periode dat iedereen bang was voor radicaliserende moslims, organiseerde de Gemeente Leiden met een moskee een grote bijeenkomst voor Marokkaanse vaders en moeders met als thema: wat doen we om te voorkomen dat onze jongens het verkeerde pad op gaan? In gesprek begonnen de ouders elkaar te corrigeren: “Jouw zoon is om elf uur ’s avonds nog buiten, dat is vragen om problemen.”’

**Van der Woude:** ‘Als je verschillende culturele groepen samenbrengt, ontstaat er altijd frictie. Laat het oplossen daarvan niet alleen over aan migrantenorganisaties. Ik heb

vrijwilligerswerk gedaan bij Marokkaanse Vrouwenvereniging Stichting Narcis in Leiden. Doordat zij ook evenementen organiseren waar ook niet-Marokkaanse vrouwen welkom zijn, zoals een Iftar-maaltijd, spelen ze een verbindende rol. Zulke initiatieven zouden meer slagkracht krijgen als de gemeente nieuwe Leidenaren bij aankomst meteen wijst op de verschillende initiatieven en waarvoor die zijn. Nu is het afhankelijk van toeval en netwerken of mensen ermee in aanraking komen.'

**Maar wat te doen aan de hardnekkige negatieve attitude tegenover asielzoekers? Van der Woude:** 'Lokale bestuurders moeten bewoners niet overrompelen met opeens vijfhonderd asielzoekers. Ze moeten in gesprek gaan en daarbij ook laten zien hoeveel baat een dorp bij deze mensen kan hebben. Asielzoekers mogen niet werken, al lijkt dat nu te gaan veranderen. Maar ook met vrijwilligerswerk kunnen ze veel rijkheid toevoegen.'

**Lenferink:** 'In krimpgebieden kunnen asielzoekers zorgen dat de school open kan blijven. In de Achterhoek bereiden we een project voor dat asielzoekers koppelt aan mbo-opleidingen. We willen ze vragen: wat wil je worden als je mag blijven? Na toelating kunnen ze dan snel doorstromen naar de juiste opleiding. Zo kunnen ze helpen tekorten in allerlei sectoren op te lossen. Accepteer wel dat er culturele verschillen bestaan tussen gemeenten. Door hun geschiedenis kunnen steden als Arnhem, Zutphen of Wageningen gemakkelijker meer nieuwelingen opnemen dan sommige dorpen. Stadslucht maakt vrij.'

**Van der Woude:** 'Iedereen die dat kan, moet zijn verantwoordelijkheid nemen. Ga niet mee in de teneur van onbekend maakt onbemind. Zet die stap, verdiep je in die buurvrouw met een andere afkomst. Laatst ging ik het gesprek aan met mijn loodgieter over zijn stem op de PVV. Het werd een goed gesprek waar we allebei van leerden. Zoek de verbinding.'

**Verbinding zoeken is iets waar we wat minder goed in lijken te worden. Van der Woude:** 'Daarom is onderwijs zo belangrijk. Op mijn faculteit leiden we juristen op. Zij beseffen niet altijd voldoende dat het recht niet objectief is. Er zitten altijd mensen achter die het uitvoeren. Via de universitaire Honours Academy bieden we het vak 'Empathie en de ander' aan, waarin studenten leren omgaan met bijvoorbeeld

'Laatst ging ik  
het gesprek  
aan met mijn  
loodgieter over  
zijn stem op de  
PVV'

---

## ‘Steden kunnen gemakkelijker meer nieuwelingen opnemen dan sommige dorpen’

---

genderfluïde mensen of vluchtelingen. Jongeren die opgroeien met beeldschermen hebben soms niet veel contact en ze ervaren sociale afstand. Dat verlaagt de drempel voor inhumain en uitsluitend gedrag. Wij willen het wij-zij-gevoel wegnemen en handvatten aanbieden voor empathie in gesprekken. Een voorwaarde voor meer verbinding.’

**Lenferink:** ‘Goed onderwijs is echt het allerbelangrijkste voor een veilige maatschappij met zo weinig mogelijk criminaliteit en onderlinge spanningen. Ik ben onder de indruk van basisschool Het Mozaïek in de arme wijk Malburgen in Arnhem. Het is een zwarte school in een buurt met veel sociale huurwoningen en mensen met een migratieachtergrond. Het is een van de beste scholen van Arnhem, met hoge Cito-scores. Leerlingen wonnen een landelijk debattoernooi, de school kreeg het predicaat excellente school. Ik zie daar toegewijde leerkrachten die fantastische lessen geven op hoog tempo en de leerlingen hangen aan hun lippen! Telefoons zijn er verboden, ze werken met eigen lesmethoden. De bestaande methoden vinden ze infantiel, met te veel plaatjes. Ze werken juist met ingewikkelde teksten.’

**Kweek je zo volwassenen die op een goede manier kunnen samenleven? Van der Woude:** ‘Er moet veel en herhaaldelijk aandacht zijn voor samen leven in het onderwijs. Zo voorkom je vooroordelen bij mensen en ook bij uitvoeringsinstanties zoals de Belastingdienst en DUO. Deze aandacht in het onderwijs is bepaald geen quick fix. Veel migratiebeleid en migratiemaatregelen zijn incident-gedreven. Bij de Adviesraad Migratie geven we de regering handvatten die zinvol zijn voor de lange termijn.’

# ‘Gedeelde *menselijkheid* komt terug als je elkaar weer tegenkomt *in de buurt*’



CAROLINE NEWTON

📍 TU Delft



Foto: Kick Smeets

WOUTER VELDHIJS

📍 MUST

Van het gevoel dat je niet meer thuis bent in je eigen buurt tot keiharde kansenongelijkheid: met de fysieke inrichting van een stad kun je er veel aan doen. Stedenbouwkundigen Caroline Newton en Wouter Veldhuis maken zich daar hard voor. 'Terloopse ontmoetingen zijn cruciaal om je thuis te voelen.' Door Nynke van Spiegel

### Intersectionaliteit

Bij intersectionaliteit ben je je ervan bewust dat mensen op meerdere assen kunnen afwijken van 'de norm', dat die assen elkaar beïnvloeden en dat dat iemands positie in de maatschappij bepaalt. Een voorbeeld: iemand kan vrouw zijn en zwart. En lesbisch. En alleenstaand moeder. En ook nog slechtziend. Heb je het plaatje? Voeg er dan nog even aan toe dat ze rijk is, erg rijk. Opeens is het plaatje anders. Want iemand die rijk is, neemt een geheel andere positie in de maatschappij in dan iemand die arm is, ook al zijn ze verder exact hetzelfde. Dat is, in een notendop, intersectionaliteit.

Bron: Movisie.nl

**Kijkend naar de migratiestad van de toekomst, wat is dan een belangrijke uitdaging?** Hoofddocent stedenbouw **Caroline Newton:** 'Politiek en media leggen vaak onevenredig veel nadruk op de negatieve aspecten van migratie. Ze benadrukken de problemen en vermeende bedreigingen van mensen die verschillen van de meerderheid, wat bijdraagt aan een klimaat van angst en uitsluiting. Intersectioneel denken biedt een krachtig tegenwicht voor dit verhaal. Door de meervoudige identiteiten en ervaringen van mensen te erkennen en te waarderen, helpt deze benadering ons om verder te kijken dan simplistische categorisaties van 'wij' versus 'zij'. Het benadrukken van onze gedeelde menselijkheid en het

Stedenbouwkundige, architect en politicoloog **Caroline Newton** is hoofd-docent aan de afdeling Stedenbouw van de Faculteit Bouwkunde van de TU Delft. Ze voelt zich betrokken bij de sociale en politieke dimensies van ontwerp. Ze zet zich in voor de rechtvaardige, gelijkwaardige en levendige stad.

**Wouter Veldhuis** is stedenbouwkundige en architect. Hij is partner van bureau MUST, dat is gericht op de ontwikkeling van een rechtvaardige leef-omgeving. Ook is hij Rijksadviseur voor de Fysieke Leefomgeving. In die functie zet hij zich in voor betere verbinding van maatschappelijke vraagstukken met rechtvaardigheid.

bevorderen van empathie zijn van vitaal belang, net als een wereld waarin een individu niet alleen wordt gewaardeerd om zijn economisch nut. We moeten deze waarden niet alleen integreren in onze dagelijkse interacties, maar ook in onze onderwijssystemen. Toekomstige stedenbouwkundigen, architecten en ontwerpers moeten empathie ontwikkelen als een fundamentele vaardigheid.

**Waarom is dat juist voor een migratiestad belangrijk?** Stedenbouwkundige en architect **Wouter Veldhuis**: 'Daar hebben de bewoners extra veel verschillende waarden en levenservaringen. Inlevingsvermogen en je eigen culturele vooringenomenheid kunnen relativeren, is de enige manier om waardevolle bijdragen te kunnen leveren aan de superdiverse samenleving.'

**Newton**: 'Onze individuele ervaringen en identiteiten zijn diep met elkaar verbonden en worden beïnvloed door gedeelde geschiedenissen. Migranten nemen ervaringen en identiteiten mee, die worden in het land van aankomst verder gevormd in relatie tot de identiteiten van de mensen die er al lang wonen. Stadsplanners in een migratiesamenleving moeten erkennen dat beleid verschillende groepen anders beïnvloedt, evenals de manier waarop hun identiteiten zich in die wisselwerking ontwikkelen. Een actueel punt van zorg is dat migranten en mensen met een migratieachtergrond die maatschappelijk actief zijn, zich steeds minder een volwaardig lid van de samenleving voelen. Vooral door harde retoriek van politici.'

**Speelt intersectionaliteit een rol in de stadsontwikkeling van nu?** **Veldhuis**: 'Ik ben blij dat we inmiddels breder kijken naar de factoren die je kansen in de samenleving bepalen. In het ruimtelijk domein is het evident dat de plek waar je woont, waar je naar school gaat, waar maatschappelijke voorzieningen zijn en waar je vrienden vindt en kunt ontmoeten een belangrijke rol spelen. Intersectionaliteit heeft dus ruimtelijke componenten.'

'Ik heb er moeite mee dat die inzichten in de praktijk vaak leiden tot database-logica, waarbij je alle cijfers combineert en concludeert: deze wijk heeft een probleem. Wijken hebben



nooit een probleem, er zijn mensen in de wijk die problemen hebben. Arnold Reijndorp sprak eens een vrouw in een Gentse wijk met veel armoede. Ze zei: "Meneer, allemaal aardig dat u bij mij op gesprek komt, maar ik vind dit een goede wijk om arm te zijn." Waarom is een laag inkomen per definitie een probleem? Waarom kunnen mensen die weinig onderwijs hebben genoten geen goed leven leiden? Wat betekenisvol leven in een betekenisvolle leefomgeving inhoudt, leer je alleen als je met bewoners zelf praat en door de statistiek heen oprecht hun dagelijks leven probeert te begrijpen.'

**Een rechtvaardige stad met gelijke kansen en ruimte voor verschillende perspectieven, hoe kun je dat doorvoeren in ontwerp? Veldhuis:**

'Ik sluit me aan bij de opvatting van filosoof Amartya Sen dat een rechtvaardige stad niet bestaat, maar dat je altijd moet proberen om onrechtvaardige situaties rechtvaardiger te maken. Een pijnlijk voorbeeld is de Zuidas in Amsterdam, waar ogenschijnlijk onbeperkt geld is om een hoogwaardige groene openbare ruimte aan te leggen. Daar plant de gemeente volwassen bomen van duizenden euro's, terwijl er voor een nabijgelegen wederopbouwwijk met grote achterstanden beperkt geld is om het bomenbestand op orde te houden. Als daar een boom geplant wordt, zijn dat goedkope, kleine boompjes.

'Achterliggende gedachte is het trickle down effect: door van de Zuidas een internationaal topmilieu te maken, profiteren Zuidoost en Nieuw-West ook mee. In de praktijk werkt het zo niet. Dus waarom investeren we juist niet meer op de plekken waar de kansen schaars zijn en zetten we niet meer in op zelfredzaamheid van een zakendistrict dat voldoende geld en capaciteit heeft om het zelf te regelen? Leg bijvoorbeeld goede speelplekken aan in armere wijken met grote gezinnen of verhoog het budget voor het beheer van de openbare ruimte in deze wijken.'

**'Op de Zuidas plant de gemeente volwassen bomen van duizenden euro's'**

---



Poelenburg in Zaanstad.

‘Door de mondiale rise of the cities is er een beperkt aantal winnaars en steeds meer verliezers. Dat toont zich in de afname van primaire voorzieningen, zoals zorg, onderwijs en sport en cultuur. Ook in succesvolle regio’s ontstaan schrijnend grote verschillen, waarvan vaak de kwetsbaarste bevolkingsgroepen de dupe zijn. De gemeente Zaanstad heeft bijvoorbeeld maar een fractie van de financiële middelen vergeleken met Amsterdam. Zaanstad mist de investeringskracht om bewoners in een wijk met leefbaarheidsproblemen in het oostelijk deel vooruit te helpen. Amsterdam kan dat enkele kilometers verderop wel.’

**Wat kun je als wetenschapper doen om een rechtvaardige stad te bevorderen?** Newton: ‘Met collega’s hebben we het Centre for the Just City opgezet. Hier onderzoeken we wat ruimtelijke rechtvaardigheid inhoudt. We gaan uit van drie principes. Ten eerste eerlijke verdeling van voorzieningen, scholen, winkels en groen. Ten tweede de



Een plein aan de Amsterdamse Zuidas, aangelegd in 2023.



**Meneer, allemaal aardig dat u bij mij op gesprek komt, maar ik vind dit een goede wijk om arm te zijn'**

procedure om de stad te maken, dus hoe zorg je dat inwoners hierin een stem krijgen? En ten slotte het erkennen en respecteren van de verschillende identiteiten, situaties en behoeften van mensen. Hiermee proberen we de toenemende trend van homogenisering en het verlies van unieke culturele en sociale identiteiten tegen te gaan. In een rechtvaardige stad waarderen we de verscheidenheid van de mensen die er wonen en zoeken we manieren om deze diversiteit te weerspiegelen.'

**Wat is belangrijk om mee te nemen naar de leefbare stad van de toekomst Veldhuis: 'Nabijheid vind ik als stedenbouwkundige een heel belangrijk begrip.**

Dat is een van de krachtigste instrumenten die wij als ruimtelijk ontwerpers in handen hebben. We hebben honderd jaar gestuurd op functiescheiding en het vergroten van afstanden. Dat was ook logisch in de tijd dat de clustering van fabrieken en arbeiderswijken leidde tot zeer ongezonde leefomstandigheden. Maar we zijn er zo ver in doorgegaan dat we een

## ‘De reistijd per auto is maatgevend geworden, je komt elkaar niet meer tegen’

samenleving hebben gecreëerd waarbij de reistijd per auto maatgevend is geworden. Een samenleving van grote afstanden, waar je elkaar niet meer tegenkomt. Menselijke behoeften zijn echter onveranderd: nabijheid van zorg, onderwijs, groen en winkels met dagelijkse levensbehoeften.’

‘De oplossing van voorzieningenarmoede is daarom niet de mobiliteit vergroten, maar de nabijheid vergroten. De stad van de toekomst ontstaat als we nieuwe woningen bouwen op plekken waar mensen al wonen en waar al voorzieningen zijn. Dan ontstaat een stad waar mensen zich vooral te voet en per fiets verplaatsen, met allerlei bijkomende voordelen. Bijvoorbeeld meer terloopse ontmoetingen, de binding met de buurt wordt sterker. Voetgangers die dagelijks door een buurt lopen, beïnvloeden de leefomgeving op een positieve manier. Buurtbewoners worden vertrouwde vreemdelingen van elkaar, je knikt naar elkaar als je de hond uitlaat of een boodschap doet. Die terloopse ontmoetingen zijn cruciaal om je thuis te voelen en je leven betekenis te geven.’

**Zijn er hoopvolle voorbeelden van aandacht voor gedeelde menselijkheid en intersectionaliteit? Newton:** ‘In steden als Amsterdam of Londen neemt segregatie toe, maar er zijn ook veel mooie projecten. Zo werkt de Afrikaanderwijk Coöperatie in Rotterdam Zuid aan het versterken van de gemeenschap door ondernemers, producenten, een grote diversiteit aan sociale groepen en de markt samen te brengen. Buurtbewoners bieden diensten aan als catering, schoonmaak en textielproductie en ondersteunen zo duurzame lokale productie, kennisdeling en bedrijvigheid. Het bereik van de coöperatie is gegroeid sinds de oprichting van de Wijk

Werkcoöperatie. Het verzorgt klussen in de Afrikaanderwijk en Vreewijk. De recente opening van het Grondstoffenstation is een volgende grote stap voorwaarts. Dit station sorteert en recyclet marktafval zoals hout, papier en plastic.

‘Overheden moeten meer ruimte geven aan dit soort bottom-up initiatieven en ruimte bieden voor de civil society. Waarom zou je als overheid de markt vrijlaten terwijl je buurten constant controleert en burgers – met name burgers met een migratieachtergrond – het gevoel geeft dat de overheid hen niet vertrouwt? De overheid vertegenwoordigt ons, de burgers, en dat lijken politici vaak te vergeten. Ze hebben de verantwoordelijkheid om ons collectieve vertrouwen te stimuleren en te mobiliseren om zo samen een betere samenleving op te bouwen.’

In het Grondstoffenstation werken bewoners en ondernemers samen aan een circulaire Afrikaandermarkt in Rotterdam.



Foto: Frank Hanswijk

# Samenvatting en conclusies

Migratie en migratie-gerelateerde diversiteit vormen – altijd al – een centraal element in de vorming van een stad. Zonder een goed begrip van deze onderwerpen is de stad van toen, nu en de toekomst niet te begrijpen en niet goed te besturen. Er leven talloze ideeën over de wijze waarop migratie en diversiteit een probleem, oplossing, oorzaak, gevolg, kans of bedreiging kunnen zijn.

Het is dan ook niet gek dat migratie en migratie-gerelateerde diversiteit centraal staan in maatschappelijk en politiek debat. Er heerst nu zelfs maatschappelijke en politieke spanning rondom deze thema's. Desinformatie en vooroordelen liggen voortdurend op de loer en staan een op feiten gebaseerde discussie regelmatig in de weg. Juist daarom is het belangrijk dat we in gesprek blijven over deze thema's. Daarbij moeten we verschillende perspectieven aan bod laten komen en ook onderzoek en kennis een rol laten spelen. Vandaar dat in deze bundel zeven wetenschappers vanuit de Leiden-Delft-Erasmus universiteiten en zeven praktijkdeskundigen hun visie geven op kwesties en ontwikkelingen in de migratiestad.

## **LDE Centre Governance of Migration and Diversity**

Het Leiden-Delft-Erasmus onderzoekscentrum Governance of Migration and Diversity (LDE GMD) is opgericht in 2020 om interdisciplinair onderzoek te doen naar de governance van migratie, diversiteit en ongelijkheid. LDE GMD is gebaseerd op de veronderstelling dat we de grenzen van onze vakgebieden, universiteiten, steden en dorpen moeten overschrijden als we de complexiteit van migratie en diversiteit willen begrijpen. Het is een van de weinige interuniversitaire samenwerkingsverbanden met een brede waaier aan disciplines, zoals geschiedenis, rechten, sociologie, bestuurskunde, ontwikkelingsstudies, stadsgeografie en stedelijk ontwerp. Deze interdisciplinariteit brengt waardevolle wetenschappelijke inzichten. Samenwerking met beleid en praktijk – transdisciplinariteit – zorgt dat die inzichten ook daadwerkelijk helpen om de praktische governance van migratie en diversiteit te versterken.

Een van de belangrijkste ambities van LDE GMD is om een brugfunctie te vervullen tussen wetenschap, beleid en praktijk. Het centrum heeft zich ontwikkeld tot een stevig verankerde organisatie met een scala aan succesvolle activiteiten, zoals de GMD Mastertrack, succesvol Europees en nationaal gefinancierd onderzoek, naast praktijkrelevant onderzoek in de Scriptiewerkplaats Den Haag Zuidwest. Binnen LDE GMD komen zowel bestuurders, beleidsmakers, onderzoekers, ngo's en studenten samen via conferenties, seminars, masterclasses, of het early career netwerk.

### **Geen wijzend vingertje, maar onderzoek, beleid en debat bevorderen**

Met de gesprekken in deze bundel wil LDE GMD een agenda vormen voor onderzoek, beleid en maatschappelijk debat. Het gaat dus niet om science speaking truth to power, maar om het in goede banen leiden van onderzoek en debat rond een thema waar het voeren van een goed gesprek steeds lastiger lijkt te zijn geworden. Binnen LDE GMD hebben we ervaren hoe belangrijk het is om migratie vanuit verschillende disciplines te benaderen. Hoe belangrijk het is dat een historicus spreekt met een ingenieur, een cultuursocioloog met een econoom, of een jurist met een bestuurskundige. Die les brengen we in deze bundel in praktijk. We lieten wetenschappers in gesprek gaan met praktijkdeskundigen, vanuit het COA tot een woningcorporatie en van een beroepsbestuurder tot een activist. Hieronder vatten we de belangrijkste inzichten uit de interviews samen.

### **#1 Arbeidsmarkt en migratie**

In Nederland werken bijna een miljoen arbeidsmigranten, vaak onder slechte omstandigheden. Er is geen noemenswaardige verdringing op de arbeidsmarkt. Zowel in laag- als hoogbetaalde functies vullen arbeidsmigranten vacatures op die niet door Nederlanders ingevuld worden.

## **De baten en lasten van arbeidsmigratie zijn ongelijk verdeeld**

Er is een enorme 'arbeidsmigratie-industrie' die bestaat uit wervings- en uitzendbureaus, huisvesters en vervoerders. Dit is goedkoop en makkelijk voor werkgevers. Deze industrie creëert grote afhankelijkheden onder arbeidsmigranten. Als ze hun baan verliezen, raken ze vaak ook hun huisvesting kwijt.

De baten en lasten van arbeidsmigratie zijn ongelijk verdeeld. Werkgevers en consumenten profiteren van de lage arbeidslonen en prijzen. Bewoners van

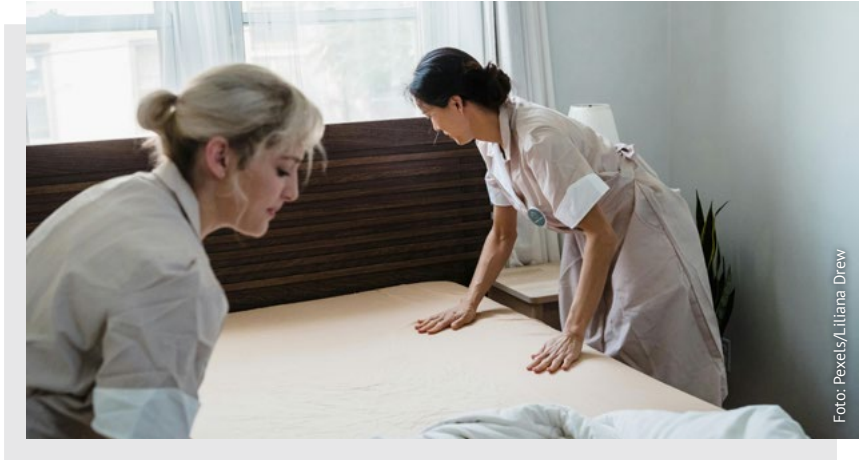


Foto: Pexels/Liliana Drew

kwetsbare wijken zien hun woonwijk snel veranderen en voelen nadelen van huisjesmelkerij, overbewoning en snelle doorstroming van bewoners.

‘Grip op migratie’ is inmiddels een gevleugelde politieke term, gebruikt door partijen van links tot rechts. Veel beleid en aan migratie gerelateerde regels (opvang, asiel, werk) zijn in EU-verband vastgesteld en daar kan Nederland niet zomaar aan tornen. De belangrijkste bepalende factor voor migratie is de vraag naar arbeid (zie ook De Haas 2023). Deze vraag is goed te beïnvloeden langs de weg van structurele aanpassingen in de economische structuur. Ook is meer toezicht nodig op de handhaving van regels voor arbeid.

## #2 Huisvesting, woningbouw en leefbaarheid

Het repeterende politieke en journalistieke frame dat asielzoekers een belangrijke oorzaak zijn van de overspannen woningmarkt en een groeiend tekort aan betaalbare (sociale) huurwoningen, is feitelijk onjuist. Het aantal statushouders dat asiel en een woning krijgt, is slechts een fractie van het aantal arbeidsmigranten dat gehuisvest moet worden.

## Meer sociale huurwoningen toewijzen aan mensen met een vitaal beroep

Bewoners van kwetsbare, oudere wijken met veel lage inkomensgroepen zitten vaak met hun neus bovenop de schaduwkanten van migratie. Huisjesmelkers kopen op grote schaal woningen op en brengen er grote aantallen arbeidsmigranten onder, vaak onder slechte omstandigheden. In veel



kwetsbare, superdiverse wijken is het bouwen aan vertrouwen en gemeenschappen heel moeilijk, omdat de meeste mensen er maar kort wonen.

Discriminatie op de woningmarkt is een hardnekkig fenomeen. Uit veel onderzoek blijkt dat in de particuliere verhuur op grote schaal gediscrimineerd wordt op migratieachtergrond. Maar ook bestaande wetgeving, zoals de Wet Bijzondere Maatregelen Grootstedelijke Problematiek (ook wel bekend als de 'Rotterdamwet') heeft dit risico: in kwetsbare wijken mogen steden een ondergrens aan het inkomen stellen.

Andere vormen van toewijzing van sociale huurwoningen kunnen de kwetsbaarheid van met name superdiverse wijken doeltreffender verminderen. Bijvoorbeeld voorrang geven aan mensen met een vitaal beroep. Ook de verruiming van toewijzingsmogelijkheden aan middeninkomens is een optie. Zo komt er meer woonruimte beschikbaar voor leerkrachten, politiemensen, verpleegkundigen en andere vitale beroepen. Zolang er weinig sociale huurwoningen bij gebouwd worden, blijft dit verdeling van schaarste.

### #3 Asiel en spreiding(swet)

Nederlandse politici spreken over een 'asielcrisis' en zeggen dat ons land 'overspoeld' wordt door asielzoekers. Feitelijk gezien zit Nederland ongeveer in de middenmoot van Europese landen qua aantal asielzoekers. Behoudens pieken, veroorzaakt door oorlog in Syrië en Oekraïne, is het aantal asielzoekers ook al decennia tamelijk constant.

Er is wel een opvangcrisis, een situatie die door 'Ter Apel' duidelijk geïllustreerd wordt. Na 2015 zijn drie van de vier aanmeldcentra – Schiphol, Rijsbergen en Zevenaar – gesloten. Bijna de helft van de asielzoekers wordt nu opgevangen in tijdelijke opvanglocaties. Deze zijn van slechtere kwaliteit en veel duurder dan de gesloten reguliere opvanglocaties waren.

## Er is een opvangcrisis, omdat drie van de vier locaties gesloten zijn

Uit onderzoek blijkt dat juist bij langdurige opvanglocaties omwonenden over het algemeen positief tegenover de aanwezigheid van een asielzoekerscentrum staan, ook als er aanvankelijk scepsis was. De Spreidingswet kan zorgen voor meer permanente opvang en het COA heeft deze wet hard nodig om haar basistaken te kunnen uitvoeren.

Asielbeleid en integratie worden onterecht beschouwd als twee verschillende pijlers. Juist met stabiele asielopvang kunnen asielzoekers sneller en beter integreren, bijvoorbeeld via (vrijwilligers)werk en scholing voor de kinderen. Nu zijn scholingsmogelijkheden beperkt en is werken gedurende de asielprocedure mogelijk, maar heel ingewikkeld voor asielzoekers.

#### #4 Discriminatie en uitsluiting

Discriminatie is 'menselijk' – mensen denken over groepen in termen van hiërarchie, door onbewuste, automatische reacties en vooroordelen gebaseerd op stereotype beeldvorming. Een ongemakkelijke waarheid is dat racisme in de haarvaten van de samenleving zit. In de afgelopen decennia kwam en ging het maatschappelijke bewustzijn van racisme.

Discriminatie op de woningmarkt is al behandeld. Ook discriminatie op de arbeidsmarkt is wijdverbreid. Onderzoek toont aan dat een sollicitant met een Nederlandse achtergrond een veel grotere kans heeft om op sollicitatiegesprek te mogen komen dan een sollicitant met een niet-westerse migratieachtergrond. Er zijn manieren waarop organisaties sollicitanten objectief kunnen beoordelen.

## Discussie en constructieve polarisatie zijn beter dan ongemakkelijk zwijgen

Bestrijding van antidiscriminatie is in beginsel een taak van de lokale en nationale overheid. Die taak begint met normerend optreden. Meldpunten zijn niet zonder meer een oplossing: bij een meldpunt voor discriminatie komen pas meldingen binnen als melders erop vertrouwen dat er daadwerkelijk iets met hun klacht gebeurt.

Voor veel mensen zijn discriminatie en uitsluiting lastige gespreksonderwerpen. Het moet normaler worden dat mensen die zich doelbewust discriminerend uitlaten, daarop aangesproken worden door collega's, omstanders, medebewoners, klasgenoten, leraren of anderen. Discussie en constructieve polarisatie zijn beter dan ongemakkelijk zwijgen.

#### #5 Politieke participatie en representatie

In een superdiverse stad is veel variatie in nationaliteiten, huishoudenssamenstelling, inkomen, opleidingsniveaus, religie, seksuele geaardheid, leefstijlen en juridische status van mensen. In de discussie over grootstedelijke problemen wordt cultuur vaak onterecht gezien als oorzaak voor

problemen bij/van een groep mensen, terwijl sociaaleconomische achterstanden veel bepalender zijn.

Mensen met een migratieachtergrond herkennen zich niet altijd in de politiek en voelen zich vaak niet gehoord of gezien. Dat komt mede door discriminatie en ondervertegenwoordiging van mensen met een migratieachtergrond in politieke partijen, bestuursorganen, raden van toezicht en andere organisaties. Quota voor vertegenwoordiging van minderheidsgroepen helpen, maar zijn niet genoeg.

## Mensen met een migratieachtergrond identificeren zich sterk met hun stad

Problemen met participatie in beleidsontwikkeling strekken verder dan migratieachtergrond. Uit veel onderzoek blijkt dat mensen die participeren in besluitvorming in veel gevallen te weinig terugzien van hun inspraak. Naast traditionele inspraakavonden zijn informele en speelse manieren nodig om alle groepen te bereiken. Onderzoek laat ook zien dat als je mensen ruimte geeft om mee te denken, dat tot inzichten leidt die beleid beter maken.

Bij participatie en representatie gaat het niet alleen om het benadrukken van verschillen en het vertegenwoordigen van diverse groepen. Een boodschap die de gemeenschappelijke belangen van veel verschillende bewoners benadrukt, is goed voor het besturen van en samenleven in een superdiverse stad. Een voorbeeld van een boodschap die appelleert aan



woonplaats is 7 million Londoners, 1 London. Mensen met een migratieachtergrond identificeren zich vaak sterk met de stad waar ze wonen. Dat biedt veel kansen voor verbinding, ook binnen wijken.

### #6 Criminaliteit, veiligheid en migratie

Een klassieke 'migratiemythe' (zie De Haas, 2023) is dat migratie leidt tot meer criminaliteit. Ook dit is een politiek frame dat in berichtgeving over incidenten waarbij bijvoorbeeld asielzoekers betrokken zijn, veelvuldig ten tonele verschijnt. Onderzoek en cijfers laten al decennialang zien dat er geen oorzakelijk verband is tussen immigratie en criminaliteit. Asielzoekers zijn juist minder vaak verdachte van criminaliteit dan andere groepen.

Toch is de criminaliteitsmythe zo hardnekkig, dat hij niet genegeerd kan worden. Onder grote groepen mensen komen altijd incidenten voor, dus ook bij asielzoekerscentra en in de buurt van scholen. Het is belangrijk om tegemoet te komen aan zorgen van mensen die vlakbij een COA-locatie wonen. Incidenten rondom opvangcentra zijn vaak vermogensdelicten zoals (winkel)diefstal. Het is effectiever om de oorzaak van incidenten op te lossen dan in te zetten op het weren van asielzoekers.

## Er is geen oorzakelijk verband tussen immigratie en criminaliteit



In Nederland waren problemen met Marokkaanse jongens. In Leiden waren deze problemen relatief klein. Mogelijk dankzij extra onderwijsachterstandenbeleid, relatief veel baankansen en een vrij strenge politie. Daarnaast helpt het dat Leidenaren al duizend jaar gewend zijn aan mensen van buiten, daardoor voelen minderheidsgroepen zich relatief welkom. Goed onderwijs, met veel en herhaaldelijk aandacht voor samen leven, is een belangrijke pijler onder een vreedzame samenleving waarin mensen en instituten (zoals de Belastingdienst) onbevooroordeeld handelen.

### **#7 Intersectionaliteit en rechtvaardigheid**

Bij intersectionaliteit ben je je ervan bewust dat mensen op meerdere assen kunnen afwijken van 'de norm', dat die assen elkaar beïnvloeden en dat dat iemands positie in de maatschappij bepaalt. Een voorbeeld met vier assen: een zwarte, slechtziende vrouw, alleenstaande moeder. Als we een vijfde as toevoegen, namelijk steenrijk, verandert de maatschappelijke positie sterk.

Intersectioneel denken biedt tegenwicht aan de nadruk op negatieve aspecten van migratie. Deze benadering helpt om verder te kijken dan simplistische categorisaties van 'wij' versus 'zij'. Intersectionaliteit heeft ruimtelijke componenten. Ook in succesvolle regio's ontstaan schrijnend grote verschillen, waarvan vaak de kwetsbaarste bevolkingsgroepen de dupe zijn. Je kunt in een stad onrechtvaardige situaties rechtvaardiger maken. Leg bijvoorbeeld goede speelplekken en andere voorzieningen aan in armere wijken of verhoog er het budget voor het beheer van de openbare ruimte.

## **Nabijheid is een van de krachtigste instrumenten binnen ruimtelijk ontwerp**

Nabijheid is een van de krachtigste instrumenten die ruimtelijk ontwerpers in handen hebben. We hebben een samenleving van afstanden gecreëerd. In de stad van de toekomst bouwen we nieuwe woningen op plekken waar mensen al wonen en waar al voorzieningen zijn. Dan verplaatsen mensen zich vooral te voet en per fiets, waardoor meer terloopse ontmoetingen plaatvinden en de binding met de buurt sterker wordt. Zulke ontmoetingen zijn cruciaal om je thuis te voelen en je leven betekenis te geven.

Ook kunnen overheden meer ruimte geven aan bottom-up-initiatieven en de civil society. Er zijn inmiddels talloze buurtinitiatieven die de gemeenschap versterken door ondernemers, producenten en een grote diversiteit aan sociale groepen samen te brengen.

## Conclusies

Als we door onze oogbalken naar de zeven tweegesprekken kijken, dan zijn er vier rode draden te ontwaren op het snijvlak van wetenschap, praktijk en maatschappelijk debat.

### **1. Veel mythen, uit onwetendheid of welbewust**

Ten eerste spelen er nogal wat mythen die de kwaliteit van het debat, beleid en onderzoek niet ten goede komen. Dat komt deels voort uit onwetendheid of gebrek aan inzicht, deels uit welbewuste politieke beeldvorming over wat er (on)wenselijk wordt geacht in een migratiesamenleving. In beide gevallen is het belangrijk om kritische gesprekken zoals in deze bundel te voeren. Niet alleen om beter inzicht te bieden in de complexiteit en weerwoord te geven aan al te sterke gevallen van fact free politics. Maar ook om beter te begrijpen wat er omgaat in de spreekwoordelijke 'onderbuik' van de samenleving.

### **2. Veel issues zijn van alle tijden**

Ten tweede plaatsen de wetenschappers en de praktijkvertegenwoordigers die in deze bundel aan het woord komen, vraagtekens bij de paniekerige sfeer die in het politieke en maatschappelijke debat worden opgeroepen. Veel zaken die zich nu voordoen, zijn van alle tijden. Een blik op de historie en tijdreeksen van allerlei gegevens laten haarfijn zien dat de situatie anno nu helemaal niet zo nieuw, uniek of extreem is als sommige stemmen in het debat ons willen doen geloven. Ook dat onderstreept de noodzaak van meer kritisch en evidence-based debat. Dat debat moet zich ook teweerstellen tegen het verwijt dat nuancering van problemen gelijk staat aan het weggijken of negeren van maatschappelijke onrust.

### **3. Geen zondebokken, wel oplossingen**

Voor veel problemen die vaak aan migratie worden toegeschreven, van vervreemding tot woningnood, zijn oplossingen beschikbaar. Oplossingen die niet liggen in het weren van 'vreemdelingen', maar in het verminderen van ongelijkheid, bevorderen van verbinding tussen mensen, meer oog hebben voor de leefwereld van burgers, goede basisvoorzieningen (vooral wonen en onderwijs) en bewustere keuzes over wat voor een economie en samenleving we eigenlijk willen zijn.

#### **4. Er zijn nog veel vragen**

Ten derde blijkt uit de tweegesprekken dat er ten aanzien van de governance van migratie en diversiteit nog veel vragen leven. Hoewel veel vraagstukken van alle tijden zijn, ontwikkelt het speelveld van actoren, regelgeving en (machts)verhoudingen zich wel voortdurend, waardoor de samenwerking van gisteren in de migratiestad van nu en straks mogelijk niet meer effectief is. Dit doet zich voor op het vlak van bijna alle in deze bundel besproken thema's. Dat gegeven vormt een belangrijke basis onder de agenda van onderwerpen die LDG GMD in de komende jaren zal oppakken.



# Verder lezen, luisteren en kijken

## Inleiding

Haas, H. de (2023). *Hoe migratie echt werkt. Het ware verhaal over migratie aan de hand van 22 mythen*. Amsterdam: Spectrum.

Kleinhans, R., Van Ostaijen, M., & Seibel, K. (Red) (2022). *De migratiesamenleving: Migratie en diversiteit als gordiaanse knoop*. Amsterdam: Boom.

WRR (2020). *Samenleven in verscheidenheid. Beleid voor de migratiesamenleving*. Den Haag: Wetenschappelijke Raad voor het Regeringsbeleid.

## #1 Arbeidsmarkt en migratie

Staatscommissie Demografische Ontwikkelingen 2050 (2024). *Gematigde Groei*.

*De schimmige wereld achter arbeidsmigratie*. Pointer, KRO-NCRV

CPB en SCP (2018). *Verdringing op de arbeidsmarkt: Beschrijving en beleving*.

SEO Economisch Onderzoek (2019). *Verschuivingen, concurrentie en verdringing*.



## #2 Huisvesting, woningbouw en leefbaarheid

Reinout Kleinhans, Mark van Ostaijen en Kimberly Seibel (2022). *De migratiesamenleving. Migratie en diversiteit als gordiaanse knoop*. Amsterdam: Boom.

Andriessen, I., & Wittebrood, K. (2021). *Discriminatie op de woningmarkt. Een praktijkgericht onderzoek naar de aanpak van discriminatie op de particuliere huurwoningmarkt*. Utrecht: Verwey-Jonker Instituut.

Frissen, J. (2023). Update Veerkrachtonderzoek 2022. Circusvis.

Sociaal Cultureel Planbureau (2015). *Betrokken wijken*.

## #3 Asiel en spreiding(swet)

Nos.nl (2024). *1700 langdurige opvangplekken voor asielzoekers in Arnhem*.

Lucassen, L. (2022). *'Er is sprake van een opvangcrisis, niet van een vluchtelingencrisis'*. Kennisplatform inclusief samenleven.

Wetenschappelijk Onderzoek- en Datacentrum (2023). *Geen bewijs dat asielbeleid aanzuigende werking heeft op instroom asielzoekers*.

## #4 Discriminatie en uitsluiting

Sunny Bergman (2016). *Wit is ook een kleur. Racisme als probleem van witte mensen*.

Geurts, N., Davids, T. & Spierings, N. (2021). *The lived experience of an integration paradox: why high-skilled migrants from Turkey experience little national belonging in the Netherlands*. Journal of Ethnic and Migration Studies, 47(1), 69-87

Tijssen, L. Coenders, M. & Lancee, B. (2019). *Etnische discriminatie op de Nederlandse arbeidsmarkt. Verschillen tussen etnische groepen en de rol van beschikbare informatie over sollicitanten*. Mens & Maatschappij, 94(2), 141-176

## #5 Politieke participatie en representatie

Website *Nationaal Programma Rotterdam Zuid*: nprz.nl

Sociaal Cultureel Planbureau (2024). *Is de politiek er voor iedereen?*

Website *mooimooiermiddelland.nl* over het Rotterdamse wijkprogramma Mooi, Mooier Middelland.

Websites van burgerinitiatieven *Recht op de Stad* (rechttopdestad.nl) en *Woonopstand* (woonopstand.nl, landelijk platform voor woonactivisme).

W. Belabas (2020) *The Elusiveness of Governing Migrant Integration: Why putting complexity in boxes does not work* (proefschrift).

Documentaire *Recht op Reyeroord*: [youtu.be/LbvldUlNolg](https://youtu.be/LbvldUlNolg)

## #6 Criminaliteit, veiligheid en migratie

Wetenschappelijk Onderzoek- en Documentatiecentrum (2022). *Incidenten en misdrijven door COA-bewoners 2017-2021*.

Sander Vergeer (2024) *Asielzoekers en overlast, de feiten op een rij*. Weblog van Adviesraad Migratie

## #7 Intersectionaliteit

[www.oasejournal.nl/nl/Contributors/ArnoldReijndorp](https://www.oasejournal.nl/nl/Contributors/ArnoldReijndorp)

Onderzoekscentrum *Center for the Just City*. [just-city.org](https://just-city.org)

Websites *Afrikaanderwijk Coöperatie* ([wijkcooperatie.org](https://wijkcooperatie.org)) in Rotterdam Zuid en de *Wijk Werkcoöperatie* ([collectivekracht.eu](https://collectivekracht.eu)).

# Colofon

Dit is de zesde white paper van Leiden-Delft-Erasmus Universities. Wilt u een of meerdere teksten overnemen, neem dan contact op met Katja Hoiting [k.hoiting@tudelft.nl](mailto:k.hoiting@tudelft.nl).

Centre Governance of Migration and Diversity, november 2024

Alle white papers kunt u gratis downloaden of als papieren editie bestellen via [leiden-delft-erasmus.nl/nl/onderzoek/white-papers](https://leiden-delft-erasmus.nl/nl/onderzoek/white-papers).



## Leiden-Delft-Erasmus Universities

### Wetenschappelijke coördinatie

Dr. Reinout Kleinhans (lead),  
dr. Mark van Ostaijen, prof. dr. Peter Scholten en prof. dr. Marlou Schrover.

### Interviewteksten

Rianne Lindhout, Nynke van Spiegel,  
Joris Tielens en Maurice van Turnhout

### Eindredactie en projectcoördinatie

Katja Hoiting, Alex Huang en  
Rianne Lindhout

### Opmaak

Ontwerpwerk, Den Haag

### Druk

VanDeventer, 's Gravenzande

### Coverfoto

Grondstoffenstation Afrikaanderwijk in Rotterdam. Bewoners en bedrijven werken hier samen aan een afvalvrije en circulaire wijk. Foto: Frank Hanswijk

